



KINGFISHER

WELDED ADVENTURE BOATS

OWNER'S MANUAL



COASTAL • MULTI-SPECIES • SPORT • RIVER JET



OWNER'S MANUAL

Table of Contents

Section 1	Introduction	2
Section 2	Safety Information	3
Section 3	Operator and Passenger Safety	8
Section 4	Boat Characteristics and Operation	10
Section 5	Maintenance and Care	18
Section 6	Troubleshooting	23
Section 7	Consumer and Warranty Information	24

Welcome to the KingFisher Family!

Congratulations on the purchase of your new KingFisher boat. KingFisher incorporates the latest innovations in aluminum boat manufacturing. Almost 60 years of research, manufacturing experience, and listening to our customers has produced the boat you own today. You can be assured that your new KingFisher will provide you with years of worry free operation and enjoyment. With superior styling and performance, KingFisher is leading the industry in quality and design.

Thank you for choosing KingFisher.

Section 1 - Introduction

By reading this manual carefully you will learn how to care for your boat, and what your responsibilities are as the boat's operator. Your KingFisher boat has a limited Lifetime Warranty which is printed at the back of this manual for reference.

Please take the time to complete and submit the Warranty Registration. You may also complete the warranty registration online at www.kingfisherboats.com. Failure to submit the registration or neglect or improper care of your boat may void the warranty. The best way to protect your new KingFisher is to carry out regular maintenance and inspect your boat regularly as recommended in this guide.

This manual refers to the other manuals that come with your boat's equipment and accessories. It is essential that you read all of these manuals and become familiar with the care, maintenance, and safe operation of all the equipment aboard your boat. KingFisher wants you to get the most out of your boating experience, and to come home safely every time. If you are missing any manuals, see your KingFisher dealer or equipment retailer for a replacement.

In Section 7 of this manual you will find a place to record such information as your engine and boat serial numbers, and your dealership contact information. Keep this information with your boat for easy reference by yourself or qualified service personnel.

If you have any questions about your boat consult your KingFisher Dealer. If you have any questions about your regional and federal boating regulations, contact the local Transport Canada Office of Boating Safety or Canadian Coast Guard, Fisheries and Oceans Office.

Before you go boating it is wise to read your boat Owner's Manual and go through the pre-trip safety checklist found in Section 3. Ensuring that your boat is in perfect working order before beginning a voyage will allow you to get the most enjoyment out of your boat every time you use it.

Section 2 - Safety Information

Pre-trip Safety Checklist

1. Ensure that you are familiar with all applicable boating regulations. These can be obtained from Transport Canada Office of Boating Safety or your local Coast Guard.
2. Ensure that your boat insurance and vessel license are complete and up to date
3. Check your on-board safety equipment:
 - Ensure your boat has paddles on board.
 - Ensure you have a class 5BC Fire extinguisher in good working condition on board.
 - Ensure that you boat has a container for bailing.
 - Ensure you have a watertight flashlight on board in good working condition.
 - Ensure your vessel has Type A, B, or C flares on board and that they are not expired. (Vessels less than 6m must carry 3, and vessels over 6m must carry 6)
 - Ensure you have a buoyant heaving line on board at least 15m in length.
 - Ensure the horn works.
 - Check all lights and make sure they work.
 - Check your radio, cell phone and / or signaling device.
 - Check your bilge pump.
 - Ensure that every passenger has a properly fitting personal floatation device that is Transport Canada Approved.
4. Check all seats and ensure they are firmly attached.
5. Check the battery and electrical system for damage or corrosion.
6. Check the steering for smooth operation through the full range of travel.
7. Ensure that all loose items are safely and securely stowed.
8. Check for any damage to the boat.
9. Check that the hull drain plugs are in place.
10. Check engine fluid levels.
11. Check your capacity rating and ensure your boat is not overloaded or overpowered.
12. Check bilge for water, fuel and oil.
13. If your boat is equipped with an inboard motor you must run your blower for 4 minutes prior to starting the engine.
14. Ensure you have a container to collect any garbage.
15. Check the weather report.
16. Leave an itinerary of your trip or "Float Plan" with someone on shore and have them contact local Search and Rescue if you don't return at the appointed time.

- 17. Always have someone along who can operate the boat if you become incapacitated.
- 18. Make sure you & your guests are wearing approved personal floatation devices.
- 19. Instruct your guests on safety procedures and equipment on board.

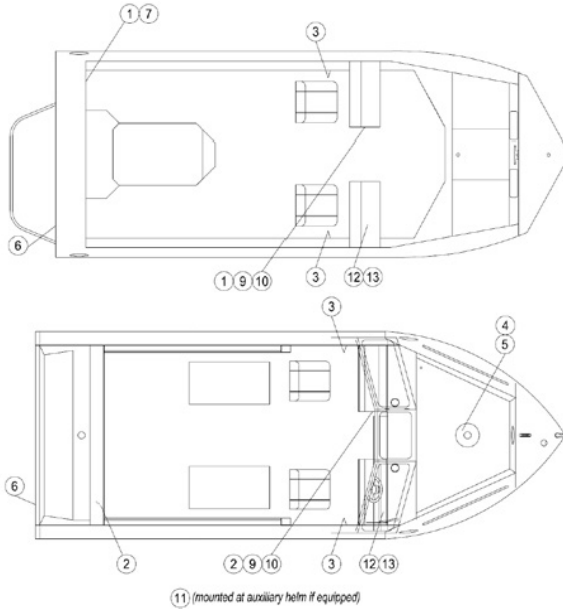
Important Labels and Warnings

General Information

Your boat is supplied with a number of identification and warning labels. These labels are intended to inform and protect the boat operator and passengers. Should any of these labels be damaged or lost they should be replaced immediately. Failure to comply with the warnings can result in severe injury or death. Should you need replacement warning labels, conformity/capacity labels or instruction labels contact your dealership. Each label carries a KingFisher part number for easy identification.

Label Location Maps

Note that not all labels appear or are required on all boats. If you are uncertain if your boat is missing a label, please contact your dealership immediately.



Warning Decals

1

⚠ WARNING		CAUTION
Gasoline vapor can explode. Before starting engine, operate the blower for 4 minutes in each engine compartment bilge for gasoline vapors.	Carbon Monoxide (CO) is produced by all gasoline engine and generator sets. To avoid injury or death from (CO), always run bilge blowers while boat is idling and provide adequate ventilation to cabin or covered areas on boat.	Operation of auxiliary engine and main engine concurrently may result in engine damage. Please consult owners manual on operation of fuel quick disconnect system.
Avoid serious injury or death from fire or explosion resulting from leaking fuel. Inspect fuel system for leaks at least once a year.	If CO poisoning is suspected: - Shut down engine(s) and generators - Move victim(s) to fresh air - Contact Medical Help - Investigate source of CO and take corrective action	
To avoid serious injury or death, do not use or try to access boarding ladder, swim platform or splash well when engines are running.		

2

⚠ WARNING		CAUTION
Avoid serious injury or death from fire or explosion resulting from leaking fuel. Inspect fuel system for leaks at least once a year.	Carbon Monoxide (CO) is produced by all gasoline engine and generator sets. To avoid injury or death from (CO), always provide adequate ventilation to cabin or covered areas on boat.	Operation of auxiliary engine and main engine concurrently may result in engine damage. Please consult owners manual on operation of fuel quick disconnect system.
To avoid serious injury or death, do not use or try to access boarding ladder, swim platform or splash well when engines are running.	If CO poisoning is suspected: - Shut down engine(s) and generators - Move victim(s) to fresh air - Contact Medical Help - Investigate source of CO and take corrective action	

3

⚠ WARNING

AVOID SERIOUS INJURY OR DEATH. UNEXPECTED SEAT ROTATION MAY CAUSE EJECTION OF OCCUPANT. LOCK SWIVEL WHEN SPEED EXCEEDS 5MPH

199-1133

4

⚠ WARNING

AVOID SERIOUS INJURY OR DEATH. SEAT LOCATION NOT INTENDED FOR USE AT SPEEDS EXCEEDING 5MPH

199-1133

5

⚠ WARNING

AVOID SERIOUS INJURY OR DEATH. DISLOGGED SEAT MAY STRIKE OCCUPANT OR CAUSE LOSS OF BOAT CONTROL. SECURE UNOCCUPIED SEAT.

199-1133

6

⚠ WARNING

To avoid serious injury or death, do not use or try to access boarding ladder or swim platform when engines are running

199-1133

7

⚠ DANGER

Clean Out

To avoid serious injury, do not remove impeller clean out while engine is running or while boat is beached. Ensure that the clean out is closed and securely latched, and that the retaining pin and clip are in place before operating the boat.



Retaining Pin

199-1133

8

⚠ CAUTION

Waterlight Closure
Keep shut while under way.

199-1133

9

	Transport Canada	Transports Canada	Canada
RETENUE EN FAIR TESTER	OCUPANTES	COMMANDES PAR SEAU TEMPS	
LOAD • CHARGE	#	POWER • PUISSANCE	
NO. 400 PDVQ		HP	
BUILDER • CONSTRUCTEUR	WESTWINN GROUP CORP. (OBS)	MODEL • MODELE	
<small>THE MANUFACTURER CERTIFIES THAT THIS PRODUCT COMPLIES WITH THE PLUGGAGE COMPATIBILITY REQUIREMENTS OF THE CONSTRUCTION STANDARDS FOR SMALL VESSELS / LE FABRICANT CERTIFIE QUE CE PRODUIT EST CONFORME AUX EXIGENCES RELATIVES AUX EXIGENCES DE COMPATIBILITE DE LA NORME DE CONSTRUCTION DES PETITS BATIMENTS.</small>			

#9 Capacity label vessels less than 6m (19'8") length

10

	Transport Canada	Transports Canada	Canada
BUILDER • CONSTRUCTEUR	WESTWINN GROUP CORP.	MODEL • MODELE	
<small>THE MANUFACTURER CERTIFIES THAT THIS PRODUCT COMPLIES WITH THE PLUGGAGE COMPATIBILITY REQUIREMENTS OF THE CONSTRUCTION STANDARDS FOR SMALL VESSELS / LE FABRICANT CERTIFIE QUE CE PRODUIT EST CONFORME AUX EXIGENCES RELATIVES AUX EXIGENCES DE COMPATIBILITE DE LA NORME DE CONSTRUCTION DES PETITS BATIMENTS.</small>			
NO. 400 PDVQ			

#10 Conformity label – vessels over 6m (19'8") length

11

⚠ WARNING

Visibility from this helm station is limited. Avoid serious injury or death from collisions. Maintain lookout as required by "Rules of the Road", Read Owners Manual.

199-1133

(if equipped with auxiliary helm station)

12

⚠ WARNING

Visibility from the seated position at this helm station is limited. Avoid serious injury or death from collisions. Operation from a standing position may be necessary to maintain a lookout as required by USCG Navigational Rules. Read Owners Manual.

199-1133

(most models not applicable)

13

⚠ WARNING

Use correct hydraulic power steering fluid to avoid irreparable damage and loss of steering causing injury or death. Mercury Verado use SAE 9W-30 Synthetic. Uflex/Teleflex use 15 Grade Oil / ISO VG15.

199-1133

Capacity / Conformity Label Information

Every vessel is supplied with a label indicating that it conforms to related federal requirements as of the date of manufacture. Vessels over 6 m (19' 8") in length are required to display a Conformity Label (# 10).

Vessels less than 6m (19' 8") in length require a Capacity Label (# 9) showing the maximum carrying capacity, maximum passenger load, and maximum rated horsepower on their capacity labels. The number of passengers your boat is safely equipped to carry is clearly stated on the capacity label. Regulations require that each person have a seating place.

If you find that your capacity or conformity label is missing, it can be replaced by your KingFisher dealer. When contacting the dealer please supply the Hull Identification Number (HIN) recorded in Section 6.



WARNING: SEVERE INJURY OR DEATH MAY RESULT IF THE MAXIMUM CAPACITIES DISPLAYED ON THE CONFORMITY LABEL ARE IGNORED.

Guests and operators aboard your boat must be aware of the following:

Carbon Monoxide is deadly. Never run the engine of your boat in an enclosed space.

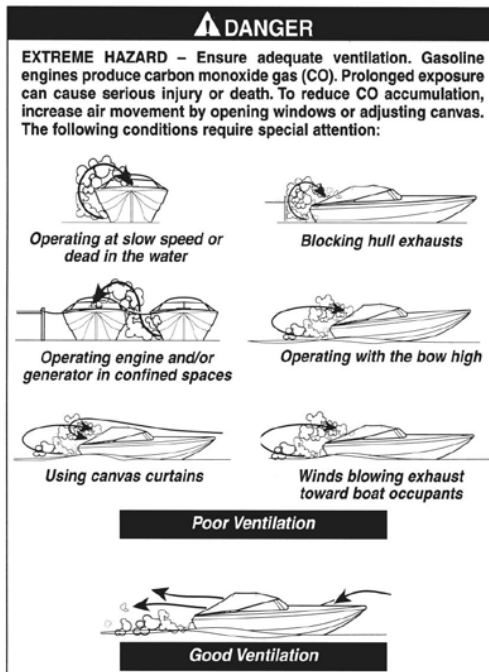


DANGER: Carbon Monoxide (CO) is a poisonous gas that is colorless, odorless and about the same weight as air. It will distribute itself throughout spaces of the boat in dangerous concentrations if proper ventilation is not provided. A person breathing these fumes will become seriously ill. Direct and prolonged exposure will cause brain damage and death. Always run the bilge blower whenever the engine is idling. Opening windows or hatches may improve ventilation. Never operate the engine when either a sloper top or camper top is installed. Never use a charcoal grill or any open flame cooking or heating device in an enclosed space. Carbon Monoxide may also enter your boat from nearby sources such as neighboring boat engine or generator exhaust. Always ensure adequate ventilation. A Carbon Monoxide detector is an excellent way of preventing Carbon Monoxide related illness or death.

Common Symptoms of Carbon Monoxide Poisoning

1. Watery and itchy eyes
2. Flushed appearance
3. Inattentiveness and inability to think clearly
4. Ringing in the ears
5. Tightness in the chest
6. Headache and/or throbbing temples
7. Drowsiness and fatigue
8. Incoherence
9. Nausea and/or vomiting
10. Dizziness
11. Collapse
12. Convulsions

IMPORTANT: If you suspect someone is suffering from CO poisoning move the person to fresh air, administer oxygen if available, and contact medical assistance. If the victim is not breathing administer CPR until help arrives.



Section 3 – Operator and Passenger Safety

Who may operate the boat

The safe use and operation of this boat is dependent upon the use of proper operating techniques, as well as common sense, good judgment, and expertise. For boat operators, Proof of Competency is compulsory throughout Canada for all persons born after 1983. For persons born before 1983 Proof of Competency is required after August 2009. KingFisher strongly recommends reading the most recent edition of Transport Canada's Safe Boating Guide. Marine safety and boat handling courses are available throughout Canada and are also strongly recommended. Every operator should know the basics of marine navigation and boat handling. It is vital that the rules of the road and proper respect for others using the waterways be observed at all times.

Operator's Responsibilities

As mentioned previously, it is the operator's responsibility to operate the boat safely in accordance with the law, common sense and good judgment. The Operator bears responsibility for the safety of the boat's passengers and others that may be in the immediate vicinity affected by the operation of the boat. In Canada, it is compulsory to license your boat. Registering your KingFisher boat is not necessary. Insurance, while not required everywhere, is also important to have.

The operator also has a responsibility to operate and maintain the boat and its equipment in accordance with the manufacturer's instructions. Failure to do so may result in damage to the boat or its equipment or void the warranty. Consult the owner's manuals supplied with the boat's installed equipment (such as the engine, etc) for correct maintenance and operating procedures. Your KingFisher Boat requires a modest amount of maintenance in order to provide many years of enjoyment. See Section 5 for detailed maintenance requirements and instructions. Everyone who operates the boat must read this manual and understand their responsibilities.

Approved personal floatation devices of the appropriate size must be worn at all times by persons aboard the boat while it is in the water.

To avoid serious injury or death, turn off the engines while any passengers are entering or leaving the water, or anyone is swimming in the vicinity of the boat.

Always operate your boat at a safe speed for weather conditions. Slow down during periods of restricted visibility, choppy water and high winds. Failure to do so may result in serious injury or death.

Do not operate the boat if any object is obstructing the line of sight forward of the steering station. Doing so may result in damage to the boat, severe injury, or death.

Gasoline vapors are explosive. Always be careful when filling the fuel tank to avoid spilling fuel in the boat and in the water around the boat. Extinguish all smoking material and open flame while refueling or while within 15m of a refueling site. For safety, all passengers should leave the boat while it is being fuelled. Avoid static electricity discharges and do not operate a cell phone while fueling.

Before embarking on a boating trip, perform an inspection of all vital components of the boat and all safety equipment. Check for water or gasoline in the bilge. If there is gasoline in the bilge, evacuate everyone from the immediate area and contact your local fire department. Never use the bilge pump to pump out even a tiny amount of gasoline or oil from the bilge. Doing so may result in fire or explosion causing severe, permanent injury or death and will cause environmental damage.

Never sit on seat backs or arm rests, and never stand on seats. This can result in persons being ejected from the boat and lead to severe injury or death.

Never consume alcohol and/or recreational drugs during or prior to operating any vessel. It is illegal and could result in legal penalty, serious injury, or death.

Never attempt to modify your vessel's hull or structure without explicit instructions from the manufacturer or your dealership. Doing so may result in catastrophic structural failure that could cause severe injury or death. Modifying your hull will also void the warranty.

Always use handrails or grab handles where provided. Failure to do so may result in a fall causing injury or death.

As the master of your boat, one of your legal responsibilities is to come to the aid of other boaters or persons in the water that are in danger, provided it does not put you or your vessel in danger. Consult the manuals that come with your life saving equipment. When approaching persons in the water, approach as slowly as possible. When in the vicinity of persons in the water, turn off your engine and use the paddles to maneuver. Your boat is not designed to tow other boats. In an emergency, use your bow or transom eyes for towing purposes. Your deck cleats are not designed for towing and can fracture suddenly or pull out of the deck. Towing another vessel at speeds above 5 mph will put an unusually heavy load on your motor, possibly resulting in mechanical damage not covered under warranty.

In the event of engine failure, check all electrical, mechanical and plumbing connections to the engine. Ensure that there is sufficient fuel in the tank, and that there has been no fuel or oil leakage. Attempt to re-start the engine in accordance with the manufacturer's instructions. If the motor will not start wait for it to cool down and try again. If the motor will not start after several attempts, summon assistance. Often an emergency pull-cord is supplied with outboard motors to allow the motor to be started in the event of a dead battery or broken starter motor. Always follow the manufacturer's instructions.

In the event of fire, use your fire extinguisher in accordance with its instructions. All other persons should abandon the boat immediately in the event of fire if it is safe to do so. In the event of loss of steering, throttle or shift control system failure, turn off the engine and summon assistance. Use the paddles to make your way back to shore.



WARNINGS:

- DELIBERATE MISUSE OF YOUR BOAT AND EQUIPMENT CAN VOID YOUR WARRANTIES, AND POTENTIALLY RESULT IN SERIOUS INJURY OR DEATH
- FAILURE TO COMPLY WITH NAVIGATIONAL REGULATIONS AND RESTRICTIONS COULD RESULT IN FINES, SEVERE INJURY OR DEATH
- SEVERE INJURY OR DEATH MAY RESULT IF THE MAXIMUM CAPACITIES DISPLAYED ON THE CONFORMITY LABEL ARE IGNORED.

Section 4 - Boat Characteristics and Operation

Your boat will always turn more aggressively the faster that you are going. Always be aware of your surroundings and give yourself lots of room to maneuver safely. Placing heavy objects over to one side of the boat or very far forward in your boat can result in poor boat performance; in an extreme situation this may include loss of control or capsizing of the boat. Always distribute any cargo evenly around the centre of the passenger carrying area of your boat. If your boat is 20' in length or less, it will have a capacity rating indicated on a label. Do not exceed this carrying capacity.

Safe Operation, Care and Attention

Operating your boat with due care and attention requires that the operator be aware of the surrounding environment at all times.

- A sudden stop or change of direction can cause loss of control of the boat resulting in injury or death.
- Operate the boat defensively at all speeds and keep a safe distance from people, objects, and other watercraft.
- Following directly behind other boats or operating the boat in an erratic manner can lead to collision, injury and death.
- Operators should reduce speed and exercise extreme caution when operating the boat in shallow areas or where there might be submerged objects.
- Be aware of the weather conditions at all times. If wind and waves begin to rise or visibility begins to deteriorate, return to the dock or boat ramp. Operating the boat in bad weather can lead to injury or death.
- Operators should always ensure that a responsible person on shore knows your boating plans and a description of your boat, so that if you fail to arrive at your destination at the expected time help can be called for in a timely manner.

Night Operation/Anchoring

If your boat is equipped with navigation lights they must be turned on from dusk till dawn. If your boat is equipped with an anchor light, it must be displayed while at anchor during the night in any area that experiences marine traffic. Never operate your boat after dusk unless it is properly equipped with navigation lights.

Stern Drive and Outboard Trimming

If your boat is equipped with power trim, you can change the angle of the propeller shaft by adjusting the trim switch. See your engine operating and maintenance manual for an explanation of the handling characteristics caused by trimming your stern drive or outboard.

Your boat is designed for quick acceleration, with a minimum amount of time spent in the transitional bow-up condition. Planing your boat is most easily and quickly accomplished by trimming the stern drive or outboard (if applicable) fully “down” or “in”. However, once on plane, the stern drive or outboard should be trimmed “up” or out a little to avoid “plowing”. Plowing can cause “bow-steering” or “over-steering” and increase fuel consumption. In this condition (plowing), if attempting a turn or encountering diagonal waves, a more abrupt turn than intended may result.

Jet Boat Operation

Anyone intending to operate a jet boat must understand the following warnings and cautions before taking control of the boat.



WARNINGS:

To maintain steerage you must maintain thrust. You will not be able to steer after shutting down the throttle or shutting down the engine. Keep the throttle on if you need to maneuver. Do not travel at high speed toward any object closer than 61m (200ft).

Debris sucked into the jet drive can be shot at very high speed from the jet nozzle. Be sure no one is behind the boat that could be struck with the jet spray. Being struck with debris or jet spray can cause serious injury or death.

Do not attempt any maintenance or adjustment to the engine or jet drive unit while the engine is running. Failure to shut off the engine for maintenance or adjustments may cause injury or death.



CAUTIONS:

Do not operate the boat in debris or weed filled waters. The jet drive may become clogged, causing unexpected loss of steerage and possible damage to the jet drive. When operating the boat in shallow water, the jet drive may be damaged if foreign material is sucked into it. The intake grate is designed to allow small material to safely pass through the jet pump unit, causing only minor wear to the impeller and stator

assemblies. The intake grate stops large items which can cause major pump damage, but enough large items jammed in the grate can cause loss of thrust.

When the intake grate has become plugged with debris, (i.e.: gravel, mud, etc.) KingFisher's EZ - Clean intake will free most obstructions. **Shutting off the engine when using the EZ Clean grate is imperative.** Failure to do so may allow large debris material (i.e.: rocks, etc.) to flow through the jet pump causing severe internal damage.

Operation of EZ - Clean intake grate:

- SHUT OFF THE ENGINE.
- Place foot on EZ - Clean bar located above swim platform and push down hard.
- When releasing the bar, let it snap back to the closed (top) position by itself. (Easing the bar to the top position slowly may cause the intake grate to stick open slightly causing loss of power).

Clearing a Clogged Jet Pump:

If debris or weeds have become clogged inside the jet drive, the foreign material must be completely cleaned out to return the unit to proper running order:

- SHUT OFF THE ENGINE.
- Pull the lanyard, the emergency shutdown switch.
- Remove the key from the ignition switch.
- Clean the entire jet drive system (intake, impeller, nozzle, etc.) of foreign matter.
- If the jet drive system cannot be easily cleared of debris, the boat should be returned to the trailer or boat lift for haul-out before further work is attempted.
- You may need to remove the pump grate from the bottom of the boat to clear the jet drive.
- Some models (American Turbine) have an external clean-out located on top of the pump.

If an object becomes tightly wound around the impeller shaft, it may be necessary to perform the following:

- SHUT OFF THE ENGINE.
- Pull the lanyard disengaging the emergency shutdown switch.
- Remove the key from the ignition switch.
- Remove the spark plugs.
- Put a wrench on the flywheel nut and turn the engine counterclockwise. As you turn the engine have someone slowly pull the object from the impeller shaft as it unwinds.



WARNINGS:

Be sure all of the jet drive components are completely free of debris. Cooling water for the engine is supplied through the jet drive. Loss of engine coolant may cause overheating and damage to the engine.

Jet boats are highly maneuverable. Executing quick turns or stops may eject the driver or passenger from the boat, possibly causing injury or death. Shifting from forward to reverse at high speed may result in the bow diving under the bow wave created. Water could enter the boat from over the bow. If this occurs, all water must be pumped from the bilge before resuming normal operation or the engine may be damaged.

The jet pump on your boat does not have a gearbox. The impeller is always turning, even when the shifter is in neutral. ALWAYS keep hands, feet, hair and clothing away from the jet drive intake and nozzle. Do not attempt any maintenance or adjustments to the engine or jet drive unit while the engine is running. Failure to shut off the engine for maintenance or adjustments may cause injury or death.

Operation of jet drives in dirty or sandy water will require flushing out the engine's cooling system if the engine is not equipped with a closed system. Failure to adequately flush the engine can eventually cause damage or overheating as fine particles accumulate on the engine. Accessory "sand traps" are available to reduce this clogging effect.

Fuel Quick Disconnect System

Your boat may be equipped with an optional quick-disconnect auxiliary engine (kicker) fuel system. The hose should normally be disconnected and the valve closed when not in use. Operation of both the main engine and kicker at the same time may cause damage to the engine(s). Contact your dealer immediately if any sign of leakage is noticed.

Steering and Controls

Your boat will either be equipped with a tiller type engine, mechanical-cable steering, electrical steering, or hydraulic steering.

Special care and attention must be taken when using tiller steering because of the drastic movements that are required to take evasive action in an emergency and the fact that letting go of the tiller can cause the vessel to go off course instantly.

Mechanical cable steering must also be monitored at all times because engine torque can gradually push the mechanism in the steering system over to one side, sending the boat off course.

Hydraulic steering doesn't suffer from the potential problems of torque-steer; it is smoother in operation and requires less effort to turn the wheel. The fluid level must be checked frequently to ensure that the hydraulic system is intact and that there is sufficient fluid in the lines for your steering system to function. It is very important to use

the manufacturer's recommended steering oil type. Steering should only be adjusted by a qualified technician.

Consult your engine and control owners manual for instructions on operating or adjusting your boats throttle and shift controls. Marine engines can only be started with the controls in the "Neutral" position. Always shift your controls to "Neutral" before starting the motor. If you **are** able to start your engine with the shifter in gear, have your KingFisher dealer service the boat **immediately** to correct the problem. Your vessel's controls will also be equipped with a safety lanyard. This lanyard consists of a clip that is attached to your boat's engine controls and a snap-hook that attaches to the operator's clothing. If the operator is ejected from the boat or collapses, the lanyard pulls the clip from the engine controls and shuts off the engine. Before starting the engine ensure that this lanyard is properly in place and the clip fits snugly into its receptacle. For other engine starting instructions consult your engine and controls owner's manuals.

Instruments and Gauges

Your boat may be equipped with an electric fuel gauge, a tachometer and a voltmeter or an electric fuel gauge and a multi-function gauge. Other gauges may be installed by your dealership. For instructions on the use of your multi-function gauge, consult the gauge manufacturer's owners manual. Always be aware of your gauge readings. Low RPMs can mean a fouled prop or jet intake, high RPMs can indicate prop damage or cavitation. Return to your dealership for service if either condition persists. Your voltmeter should read slightly above 12V. If the reading is too high or too low your battery or engine electronics could be damaged. Return to your dealership for service.

Fuel and Oil

Consult your engine manufacturer's owner's manual for the proper type of fuel to use and any appropriate additives. Your 4-stroke engine may either have a wet-sump oil system which means that it has an oil filled crank case, or a dry-sump oil system which means it has an oil tank. Your 2-stroke engine is oil-injected from a tank. In either case, always check your oil before starting the motor. Consult your engine owner's manual for the location of your dipstick, the procedure for checking the oil level, and the correct type of oil to use. Avoid filling your boat's fuel tank to its full capacity and never park your boat with a completely full fuel tank. Fuel expands when the surrounding air temperature increases. This can cause your fuel system to overflow. Spilled fuel creates a fire and explosion hazard, can cause severe irritation to skin, and can damage the paint on your boat. Paint damage due to spilled fuel is not covered by your warranty.

Getting to Know Your Boat

Read all your owners manuals completely. Get to know where each of your switches and circuit breakers are on the dash, and the location of in-line fuses for the bilge pumps and other accessories. Use the various owners manuals provided with your boat and the check-point diagram to learn where your check points are located and what the acceptable levels and conditions are at each point. Get to know where your shut-offs are for power, seawater, and fuel.

Starting your Engine

Consult your engine and control owner's manuals for proper engine starting, break-in, and shut-down procedures.

Learning to Operate Your Boat

Take it easy for the first little while until you know how your boat responds to the throttle, turning and encountering waves. The transition zone between planing and displacement speeds can be abrupt at times. Also, a boat's sensitivity to steering, wave impact and even wind at high speed can be unpredictable, because there is very little of the boat in contact with the water's surface to provide stability and control. Practice docking your boat carefully a few times to get the feel of your boat.

Your Passengers

The operator is responsible for the safety of all passengers. All passengers must be wearing an approved personal floatation device suitable for their weight. All passengers should be familiar with the location and use of all emergency equipment on board.

Boarding the boat

Never attempt to board a boat while the engine is running, whether from the water or from the shore or a dock. When boarding from a dock or the shore, ensure that the boat is secured so that it cannot move away from you while you are boarding. Use a step if necessary to board comfortably. When boarding from the water, use the swim platform and ladder if the boat is equipped with those options. If the boat is not equipped with a swim platform and / or dive ladder, we do not recommend entering the water from the boat or attempting to board the boat from the water.

Stopping

We recommend that operators avoid stopping the boat abruptly because the boats wake can catch up with the boat and lift the rear of the boat suddenly. Slow the boat down gradually prior to stopping, and never use reverse gear as a brake.

Docking

Always enter marinas and dock areas at low speed ~ 5mph (8km/h) or as posted. Approach the dock head-on, turning the steering wheel sharply as you come closer to the dock, bringing the side of the boat you wish to dock on around to face the dock. Put the boat into reverse gear and turn the wheel or tiller in the opposite direction to pull the stern towards the dock, then put the boat in "Neutral". The boat should drift sideways, gently towards the dock. Practice this often, carefully and at low speeds. Take advantage of any assistance you may be offered when docking.

Leaving a Dock

When leaving a dock, check for traffic and start the engine in neutral. Then have a passenger or someone on shore untie the boat and push the boat away from the dock. *Note: Some models of jet propulsion will steer “backward” on typical steering.* Once the boat is clear of the dock by approximately 1m (3 ft) and is clear of any obstructions or other boats, put the boat in gear and proceed with caution at the slowest throttle setting until the boat is into open water.

Beaching

When beaching the boat, it is critical that the motor be turned off and the outboard motor is tilted up so that the propeller does not strike sand or rocks on the beach. When approaching the shore for beaching, slow the boat down so that a sudden stop will not cause jarring to the passengers or damage to the boat. As you approach the beach and the water becomes shallower, turn the motor off, tilt the outboard up fully, and drift onto the beach. If you don't have enough momentum, use the paddles on your boat to assist you. Once on the beach, disembark from the boat over the bow and secure the boat to a fixed object on shore. Take care when in tidal waters that the boat is not beached long enough for the tide to come in and carry your boat away, or for the tide to go out and leave your boat too far from the water to push it.

When you're ready to leave the beach, have your passengers board the boat, untie your boat from shore, and push it into the water. If the bow is wedged onto the beach, moving passengers to the stern of the boat can help. Climb aboard your boat and use the paddles to push the boat the remaining distance off the beach. Do not lower the outboard until there is sufficient water to avoid engine damage.

Post Operation Checks

- After you are finished enjoying your boat for the day return to the dock or boat ramp and turn your motor off.
- Check propeller or impeller for nicks and tangled debris.
- Check the bilge for gasoline and water.
- Remove garbage from the boat.
- Tilt the outboard and trolling motor to the secure traveling position .
- Secure all loose items prior to trailering.
- When the boat is removed from the water:
 - Wash the boat down with fresh water and pull the hull's drain plugs to remove any water from the boat, securely replacing them afterwards.
 - Consult your engine owners manual for special instructions on purging water from your boat's exhaust system and flushing your boat's cooling system.
 - Perform any post operation maintenance specified in your engine owner's manual.

Trailer Checklist

- Refer to local and regional laws to ensure that your trailer complies with regulations
- Check the trailer for any loose fasteners, corrosion or damage.
- Check the tires for proper inflation and wear.
- Check all trailer lights for function.
- Secure the bow of the boat to the trailer with the winch line and safety chain.
- Secure the transom of the boat to the trailer with the supplied tie-downs.
- Check the trailer hitch on your vehicle and make sure that it is the correct size and load rating for the trailer you are towing.
- Take down the fabric top and stow it securely.
- Check your trailer wheel hubs periodically during your trip to ensure that they are not overheating.
- Secure the trailer tongue over the hitch on your vehicle using the release handle and locking pin on the trailer.
- Attach the trailer's break-away chains to your vehicle. Properly secured chains cross over each other.

Trailer your Boat

Your trailer retailer or KingFisher dealership should ensure that your trailer is set up properly for your boat. An improper trailer setup can do cosmetic as well as visible and unseen structural damage to your boat.

Before trailering your boat, become familiar with how your vehicle handle while towing a trailer. Practice making turns and get to know the turning clearance that you will require while towing. Practice backing up with your trailer and get to know how quickly your trailer will respond to small movements of your steering wheel. An empty parking lot is an excellent place to practice.

Launching

When you arrive at the boat ramp, remove the rear tie-downs from your boat and perform all pre-operation checks. Ensure the drain plug is in place. When safe to do so, back your trailer slowly down the ramp until the underside of the boat is touching the water. Stop your vehicle and set the parking brake. Disconnect the trailer safety chain from your boat and let out a few feet of winch line. Ensure you do not let out enough winch line to become tangled on your vehicle or the trailer. Back your trailer down the ramp until the boat is ready to float free. Set your parking brake. Disconnect your winch line from the boat and attach a long mooring line to the bow. Guide your boat off of the trailer and secure it to the shore using the mooring line or have someone on shore hold the line. Park your trailer and vehicle. Board your boat. Ensure that there is enough water under your boat before lowering the motor.

Loading

Tilt your outboard motor into the traveling position. Moor your boat on shore or have someone on shore hold the mooring line. Carefully back your trailer down the ramp

when safe to do so until the trailer bunks are just underwater. Set your parking brake. Guide your boat onto the trailer as squarely between the trailer fenders as possible. Attach the trailer winch line to the bow eye of the boat, detach the mooring line and winch the boat the remainder of the way onto the trailer. Attach the safety chain to the bow eye of the boat. Remove your boat from the water and perform all post operation checks prior to leaving the parking lot. Attach the tie downs to the transom, stow all loose items securely and store the boats fabric top in the down position. Perform all trailer checks.

Section 5 - General Maintenance and Care

Storage

Your boat should be stored in a covered, well ventilated area to prevent fungus, mold and mildew. It is best to store it with a breathable cover over it to prevent corrosion and staining promoted by leaves, tree sap and other debris, and to prevent rainwater from accumulating inside the boat.

Boat Motor

See your engine manufacturer's owner's manual for storage instructions

Fuel System

Prolonged storage of your boat requires adding a fuel stabilizer to the fuel tank and circulating it through the fuel system. Also follow the engine manufacturer's procedures relating to the fuel system of your boat while in storage. The fuel system should not be filled to capacity before storage to prevent fuel expansion from causing a tank-overflow. Always store your boat in a well ventilated area. Unlike a car, your boat is not equipped with a vapor-tight fuel tank.



WARNINGS:

GASOLINE VAPORS CAN EXPLODE IF IGNITED, CAUSING SERIOUS INJURY OR DEATH. INSPECT FUEL SYSTEM FOR LEAKS REGULARLY.
IF YOUR BOAT IS EQUIPPED WITH AN INBOARD MOTOR RUN THE ENGINE ROOM BLOWER FOR 4 MINUTES BEFORE STARTING THE ENGINE.

Battery

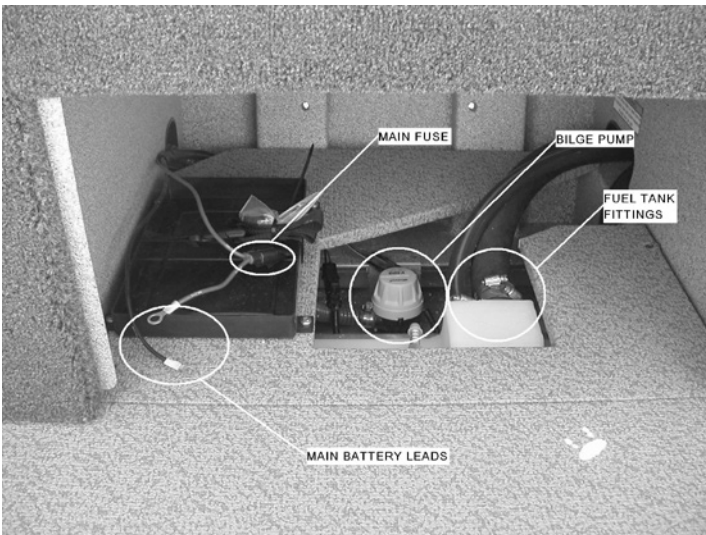
Ensure your battery terminals are free from corrosion and dirt. Inspect the battery for cracks or leakage and ensure the battery area is well ventilated. Sparks, cigarettes, and open flame can lead to a hydrogen explosion. Your battery should be fully charged at all times. During storage it is wise to turn off the main battery switch or disconnect your battery and store it in a cool, dry place. The battery should be fully charged before storage, and its charge should be checked monthly. Batteries can suffer permanent

damage as a result of excessive or prolonged periods of discharge. Use terminal paste to prevent corrosion on the battery terminals and clamps. Allow the battery compartment area to dry completely before storing the boat. Your vessel is designed to use a 12 Volt marine battery. Consult your engine owner's manual, and use the battery recommended by your engine manufacturer.



WARNINGS:

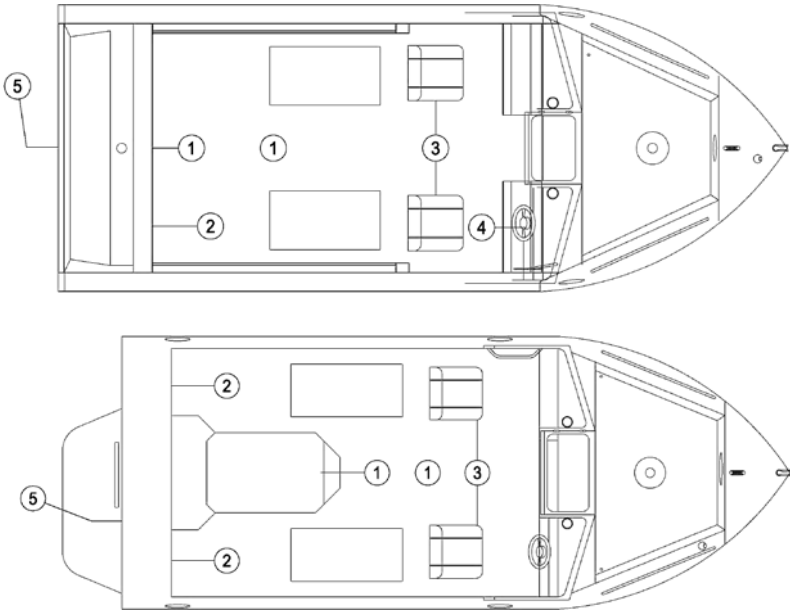
BATTERIES CAN PRODUCE EXPLOSIVE HYDROGEN GAS.
BATTERY EXPLOSION CAN LEAD TO BURNS, INJURY AND DEATH
ALWAYS SERVICE BATTERIES IN A WELL VENTILATED AREA
KEEP AWAY FROM SPARK AND OPEN FLAME



Cleaning

Clean your boat with fresh water. Pull the hull drains and allow the boat to dry thoroughly. Wash your boat with soap and water the way you would wash a car. Clean all surfaces and apply a coat of automotive or marine grade wax protectant. Stains on the aluminum surface can be polished out using automotive polishing compound. Marine growth, barnacles and other debris deposits should be removed from the hull prior to storage. The bare aluminum surfaces on your hull will form a whitish haze over time. This is normal; it is a passive oxide layer that protects your boat from corrosion. Never use a metal brush of any kind on the exterior surface of your boat.

Adjustment and Maintenance



Check points

1. Check fuel system fittings and bilge for fuel and water.
2. Check battery for damage and full charge.
3. Check seats for damage or loose fasteners.
4. Check horn, steering, lights, wipers and bilge pump.
5. Check hull drain plugs.

Periodic Inspection Checklist

- Check entire fuel system for leaks.
- Check all engine mount fasteners for tightness.
- Check all deck fasteners for tightness.
- Inspect hull and motor mounts for cracks and other signs of fatigue such as deep scuffing.
- Check bilge for oil, water and gasoline.
- Check steering lines or cables and shift cables for wear and ease of function.
- Check oil level.
- Test battery.
- Test all switches and accessories.

- Check for burnt out lights.
- Check seat fasteners and swivels for tightness and wear.
- Inspect zinc hull anode if equipped and replace if required.

Inspecting the Fuel System

The fuel system can be accessed through removable panels in the transom and in the deck. Remove the panels and check the fill fitting, the tank fittings and the vent lines at the filler cap and at the tank for signs of leakage. Also check the hoses for signs of wear, chafing and other deterioration. Replace any damaged fuel hoses immediately.

Inspecting the Steering Cable/Hoses

Your boat will come with an owner's manual for the type of steering system that your boat is equipped with. Refer to this manual for information on proper maintenance. Never operate your boat with a damaged or improperly functioning steering system.

Inspecting the Shift Cable/Throttle Cable

Your boat will come with an manual for the type of engine controls fitted. Refer to this manual for information on proper maintenance. Never operate your boat with a damaged or improperly functioning set of controls, cables or linkages.

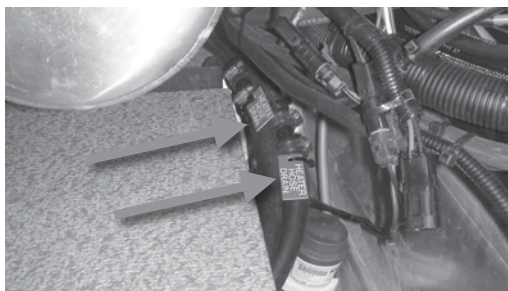
Inspecting the Circuit-Breakers and Fuses

Your boat is equipped mainly with resettable circuit breakers. These will pop out if overloaded, and can be pushed back in with a fingertip to reset them. There is an in-line fusible link coming off the main battery lead to your distribution panel. It is a Type ATC 30A fuse. Have a spare available in case you need to replace it. Inspect the fuses and the electrical system of your boat monthly. Shut off the main electrical switch by your battery (or disconnect the battery) and inspect the accessories. Trace the circuits and inspect them for chafing and for broken or damaged wires, plugs, switches or connectors. Never bypass a fuse or circuit breaker. If you are unable to find the cause of the blown circuit, have your boat serviced by your dealership.

Winterization and Cold-Weather Maintenance



Caution! Avoid serious damage to engine, water system and heater system. Heater hoses on boats equipped with heater option must be drained after each use in freezing temperatures and as part of annual winterization prior to storage. Failure to do so may void warranty.



With boat in the water or on level ground, open the motor box cover to access the heater hose drains on the Starboard side of the engine.



Remove the two drain caps and observe water draining from the ports into the bilge. As an added measure, it is recommended to blow air through the system to ensure all water is flushed out. When draining stops, reinstall caps and close motor box cover.

Water drained into the bilge should be removed by draining through hull bilge plug or by turning on the bilge pump.

UHMW Hull Option Maintenance



Warning! Avoid serious injury or death or damage to property. UHMW hull option must be checked prior to each use to confirm fastener integrity and security. Loose fasteners must be tightened immediately; damaged fasteners should be replaced. Failure to do so could result in erratic boat handling resulting in damage to person or property.

Section 6 – Troubleshooting

General

Be familiar with all of the manuals provided with your boat. All of your boats mechanical controls, engines, and mechanical and electrical accessories are supplied with manuals describing their operation, care and maintenance. Consult these manuals for all troubleshooting not related to the hull, superstructure or electrical system.

Troubleshooting chart

<u>Symptom</u>	<u>Probable Cause</u>	<u>Corrective Action</u>
Electrical system dead	Battery switch turned off / main fuse blown / battery discharged	Turn main switch on / replace main fuse / inspect electrical system for overload / short circuit / charge or replace battery
Wipers or bilge pump or lights won't work	Blown circuit breaker / fuse / pump plugged or hose disconnected	Inspect component and circuit / have boat serviced
Fuel gauge not functioning	No fuel in tank / loose or disconnected wire/faulty gauge / sender	Fill fuel tank/check sending unit wires / have your dealer service the sending unit or gauge
Tachometer not functioning	Loose wire / faulty sensor / faulty gauge	Check sending unit wires / have your dealer service the ending unit or gauge
Boat performance is poor	Propeller or outboard leg is fouled / boat is overloaded / motor is not trimmed properly /engine problems / hull damage	Turn off engine and inspect prop and motor leg. Check boat capacity label vs. load. Check for water in bilge Adjust trim angle Consult your engine manual Inspect hull bottom for damage
Abnormal amount of water in boat	Boat has a leak / hull drain plug missing	Bail water out / turn bilge pump on/plug leak / insert hull drain plug/ call for help
Motor quits / won't start	Engine problems / dead battery / lanyard removed	Consult engine owner's manual / use paddles / call for help/ replace battery / have boat serviced / reinstall lanyard
Alarm buzzer sounding	Engine problems – low oil or overheating	Turn motor off immediately Consult engine owner's manual Have boat serviced
Boat persistently smells of gasoline	Fuel spilled into bilge / fuel system leak	Check bilge for gasoline / evacuate boat/inspect fuel system for leaks / consult dealership

Section 7 - Consumer and Warranty Information

Important Identification Numbers

The hull identification number is located on the upper starboard (right) corner of the transom of your boat. This number is unique to your boat and can be used by the Coast Guard to trace your vessel. It can also be used by the factory to identify your vessel for service purposes.

(Sample)



Record the hull identification number here:

--	--	--	--	--	--	--	--	--	--	--	--	--

We also recommend you record your Engine Serial Number:

And Trailer Serial Number:

Add any serial numbers from other boat components such as electronic equipment.

Dealer Contact Information

Your KingFisher dealer will be able to handle all warranty claims, repairs and questions you might have about your KingFisher product. Your KingFisher dealer is also able to replace any manuals or warning decals your boat may be missing. Record your dealer contact information for future reference.

Warranty

Your KingFisher boat comes with a warranty registration card. By submitting this card you will be able to receive the best warranty service possible. By registering your boat, your lifetime hull warranty may also be transferable should you decide to sell your boat.

KingFisher Warranty Policy

Congratulations on the purchase of your new KingFisher boat, and welcome to the KingFisher Family! KingFisher Boats Inc. (hereinafter referred to as "KingFisher") incorporates the latest innovations in aluminum boat manufacturing. Over 60 years of research, manufacturing experience, and listening to our customers has produced the boat you own today. You can be assured that your new KingFisher boat will provide you with years of worry-free operation and enjoyment. With superior styling and performance, KingFisher is leading the industry in quality and design. Thank you for choosing KingFisher.

For the purposes of this Warranty, the following terms and phrases have the meanings ascribed as follows:

- (a) "**Commercial**" means the exchange of good and services. This includes commercial fishing, guiding, sightseeing, taxiing, or any other form of service for exchange of goods, services, or money;
- (b) "**Commercial Users**" means any person that purchases a KingFisher boat new from an authorized KingFisher dealer that is not an Original Retail Owner (definition below);
- (c) "**Damage**" includes any sort of damage, failure or malfunction whatsoever, and "**Damaged**" has a corresponding meaning;
- (d) "**Factory**" or "**KingFisher Factory**" means the location of manufacture and assembly of a KingFisher boat prior to shipping or delivery to an authorized KingFisher dealer;
- (e) "**Hull**" means the main body of the vessel, which ensures buoyancy and stability on the water.
- (f) "**Lifetime**" means a period of twenty (20) years from the Original Date of Manufacture of a KingFisher boat;
- (g) "**Major Structural Defect**" means a defect or failure in the hull, or any main seam weld (side to chine, transom, center keel)
- (h) "**Original Date of Manufacture**" means the date established in KingFisher's records as being the date on which the manufacture of the KingFisher boat was complete;
- (i) "**Original Retail Owner**" means any individual, or entity, who purchases a KingFisher boat new from an authorized KingFisher dealer and only uses the KingFisher boat for personal, non-commercial purposes.
- (j) "**Subsequent Personal Owner**" means any individual, or entity, who purchases a KingFisher boat used from an authorized KingFisher dealer, the Original Retail Owner or a subsequent retail owner and only uses the KingFisher boat for personal, non-commercial purposes.
- (k) "**Warranty**" means this document in its entirety, including any and all terms, provisions, and conditions herein and all schedules and appendices hereto.

KingFisher Warranty Policy

Original Retail Owner

We stand behind our KingFisher boats by offering the following KingFisher promise to the Original Retail Owner, under normal, non-commercial use, subject to all other terms, conditions and exclusions of this Warranty:

1. One (1) year bow to stern warranty that all parts and components sold and supplied by KingFisher as part of the original manufacture and assembly at a KingFisher Factory will be free from defects in material or workmanship.
2. Two (2) year bow to stern warranty that paint will be free from material and/or application/workmanship defects. This does not include corrosion. See your KingFisher boat manual for more information on corrosion.
3. Lifetime warranty that the hull, and any main seam welds (side to chine, transom, center keel) will be free from structural defects in material or workmanship for a period commencing on the date of purchase of the KingFisher boat by the Original Retail Owner and ending on the expiry of the Lifetime of the KingFisher boat.

The foregoing warranties are non-transferrable and shall cease to apply, and no coverage under such warranties shall be available, on or after the first to occur of: (i) any sale, transfer, lease, rental or other disposition of the KingFisher boat by the Original Retail Owner; and (ii) any non-personal or commercial use of the KingFisher boat during the period of ownership by the Original Retail Owner.

The foregoing warranties are valid and enforceable only if the warranty registration card provided at the time of the sale (and available thru the website "<https://kingfisherboats.com/warranty-manuals/>") is returned or submitted to KingFisher within 30 days of the date of purchase by the Original Retail Owner.

Subsequent Personal Owners

Subsequent Personal Owners may request a non-transferrable *Limited Lifetime Warranty*. The request must be: (i) made on the applicable form established by KingFisher from time to time which shall require the Subsequent Personal Owner to agree to all terms and conditions set out in such form; (ii) accompanied by an administrative fee as set by KingFisher from time to time (as of July 1, 2024 it is \$750.00 plus applicable taxes); and (iii) accompanied by high-resolution photos clearly showing the current condition of the KingFisher boat. KingFisher reserves the right to accept or refuse any request for a *Limited Warranty* in its unfettered discretion and may act arbitrarily in assessing any such request. The scope of coverage afforded by this *Limited Warranty*, subject to all other terms, conditions and exclusions of this Warranty, is as follows:

That the hull, and any main seam welds (side to chine, transom, center keel) will be free from structural defects in material or workmanship for a period ending on the 10th anniversary of the Original Date of Manufacture of the KingFisher boat.

Any *Limited Warranty* approved by KingFisher is non-transferrable and shall cease to apply, and no coverage under such warranty shall be available, on or after the first to occur of: (i) any sale, transfer, lease, rental or other disposition of the KingFisher boat by the

KingFisher Warranty Policy

Subsequent Personal Owner in respect of whom the *Limited Warranty* was approved; and (ii) any non-personal or commercial use of our product during the time of ownership of the KingFisher boat by the Subsequent Personal Owner.

Commercial Users

All KingFisher Boats are manufactured as Pleasure Craft vessels. Owner assumes all rights and responsibilities for commercial use. KingFisher's standard warranty for Commercial Users is limited to major structural defects for a period of ONE year from the original date of purchase only, and is subject to all other terms, conditions, and exclusions of this Warranty. Additional Commercial Use warranty can be purchased within the first year of ownership, extending structural coverage from ONE year to FIVE years, from original purchase date. Proof of additional coverage must be presented for any claim on vessels over 1 year. There is no KingFisher commercial use warranty for parts, components, or paint. Original manufacturer's warranty may apply. The warranty for Commercial Users is non-transferrable and shall cease to apply, and no coverage under such warranty shall be available, on or after any sale, transfer, lease, rental or other disposition of the KingFisher boat by the commercial user.

This warranty is valid and enforceable only if the warranty registration card provided at the time of the sale (and available thru the website "<https://kingfisherboats.com/warranty-manuals/>") is returned or submitted to KingFisher within 30 days of the date of purchase.

Other Users

No warranty coverage is provided or offered to any person or entity owning or using a KingFisher boat at any time other than as set out above.

KingFisher Warranty Policy

Warranty Terms

This warranty applies to all KingFisher boats manufactured on or after June 1, 2024.

Exclusions: Notwithstanding any other provision of this Warranty, this Warranty does not apply to or provide coverage for:

1. Paint peeling, scratches, chips, blistering, flaking, chalking, fading or Damage from fuel spills or harmful solvents, or anti-fouling bottom paint.
2. Normal wear and tear items, including but not limited to paint, decking materials, anodes, or windshield wipers.
3. Corrosion, caused by but not limited to: dissimilar metals, reversed polarity connections, inadequate cleaning or maintenance, worn anodes or saltwater.
4. Damage resulting from alterations or modifications to the boat.
5. Damage caused by commercial use, accident, theft, misuse (including failure to properly trim boat while running), abuse, lack of reasonable and necessary maintenance (must show maintenance records/logs), or willful damage. Exceeding the stated horsepower rating, or load capacities will void all warranty coverage.
6. Damage caused by towing, or being towed by another vessel.
7. Damage caused by improper loading, unloading, or while on a trailer.
8. Damage occurred while in storage, moorage, or while tied to a dock.
9. Damage occurred due to blocked drainages.
10. Damage occurred due to any impact, including running aground.
11. Leaking around windows, latches, hatches, and other apertures.
12. Glass breakage.
13. Damage to furniture upholstery, protective covers, carpet, or wood.
14. Damage caused by water freezing or operation in subzero temperatures.
15. Loss of time, damage to personal property, transportation, or other incurred costs.
16. Any component not supplied and installed by KingFisher, or Damage caused by installation of any such component. If you are unsure of what is Factory-fitted or otherwise, please contact your nearest authorized KingFisher dealership for clarification.
17. Engines, out drives, jet drives, propellers, batteries, or trailers (see below)

Third Party Component Parts (parts not manufactured by KingFisher) outside of the KingFisher 1 year warranty available to the Original Retail Owner, may be further

KingFisher Warranty Policy

warrantied by their respective manufacturer. Applicable warranty policies or statements not delivered with the boat can be requested from the KingFisher Factory. It is the responsibility of the owner to request component warranty coverage from the respective manufacturer.

Third Party Component Parts normally covered by separate manufacturer warranties include:

1. Engines, out drives, jet drives and propellers.
2. Controls, instrumentation, and wiring harnesses supplied with the motor and/or drive unit.
3. Batteries
4. Exterior/Interior electronics and their fittings
5. Appliances
6. Trim Tabs
7. Bilge Pumps
8. Windshield wiper motors, arms, and blades.
9. Furniture upholstery, protective covers, carpet, and cabinetry.
10. Windows and window components
11. Decking material
12. Trailers

Exclusions and Other Provisions

- a) To the fullest extent permitted by law, KingFisher disclaims liability for any express or implied warranties or conditions of sale, including any implied warranties of merchantability or fitness for a particular purpose and any similar term imposed by legislation.
- b) KingFisher disclaims any liability for indirect, incidental, or consequential damages, and third party claims which disclaimer applies during and after the warranty period.
- c) This Warranty is limited to an amount not exceeding the cost of correcting the defects, and shall not exceed the lesser of: (i) the original purchase price paid for the KingFisher boat to an authorized KingFisher dealer; (ii) the current market value of the KingFisher boat, as determined by KingFisher.
- d) KingFisher may in its sole and unfettered discretion elect to replace the hull or any component thereof that is the subject of a warranty claim with a replacement product or component, which may be new or may be used and may be of a different brand, make, model or specification, provided it is in a condition and provides functionality reasonably comparable to the product or component being replaced.

KingFisher Warranty Policy

- e) At the expiration of the applicable warranty period, all such liability shall terminate.
- f) No coverage under this Warranty is offered on any KingFisher boat purchased outside of Canada or USA.
- g) Any use of a KingFisher boat outside of Canada or the USA at any time voids all warranty coverage thereafter.
- h) In the event of the illegality or unenforceability of any of the provisions hereof with the laws of any applicable jurisdiction, then KingFisher reserves the right to, in its sole and unfettered discretion, elect to: (i) sever such provisions from this Warranty without limiting the applicability of all other provisions hereof; or (ii) to terminate this Warranty and treat it as being void ab initio and of no effect. Any such election shall be binding on all other interested parties.
- i) KingFisher may require that as a condition of providing coverage for any warranty claim the owner agree to the terms, limitations, exclusions and provisions hereof and releases any other claims available to it in respect of the KingFisher boat.
- j) This Warranty shall be construed strictly in accordance with the laws of British Columbia, Canada, and the courts of British Columbia shall be the sole and exclusive venue of any claim or dispute in respect of this Warranty.

Owners Responsibilities:

- a) The owner must stop use of any Damaged KingFisher boat or component thereof, as soon as practical to ensure further Damage does not occur. Failure to do so shall void warranty coverage at KingFisher's sole discretion.
- b) The owner must remove all loose personal items, ensure all grey and black water tanks are emptied, and winterize as necessary if there is any chance of freezing, prior to delivering boat for repair. KingFisher does not take responsibility for lost items, or Damage caused by freezing.
- c) Owner must contact their KingFisher dealer and arrange for repair within thirty (30) days of defect discovery. Warranty work will be performed by an authorized KingFisher dealer, KingFisher Factory, or another repair facility approved by KingFisher.
- d) It is the responsibility of the owner to transport the boat to and from any repair facility, or the KingFisher Factory, for warranty repairs.
- e) It is the responsibility of the owner to replace any custom decals or artwork that was removed to allow warranty repair. KingFisher will replace any damaged or removed factory decals or registration identification.

Design Changes:

KingFisher reserves the right to make changes to the design, or materials of the product without incurring any obligation to incorporate such changes in any product previously manufactured or sold.

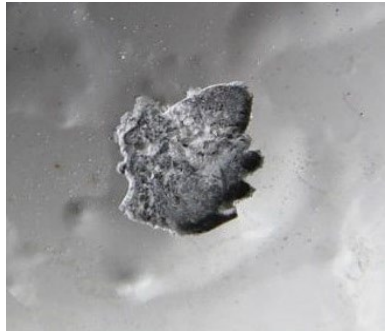
Corrosion Information

Common Types of Corrosion

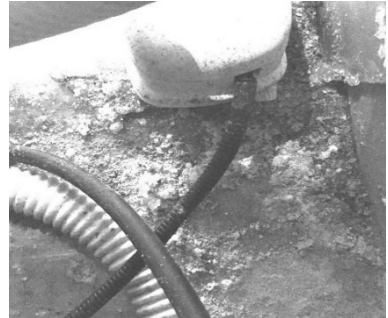
Galvanic Corrosion - Very common type of corrosion caused by contact between dissimilar metals. Often found between stainless steel and unprotected aluminum, but also other steel or alloys (fishing gear, coins, etc.) that find their way into the bilge or other hull compartments. Use of corrosion inhibitors/sealants, and/or electrically isolating the dissimilar metals will prevent galvanic corrosion. Avoid any inhibitor or sealant with graphite or copper, as these will react with the aluminum and cause further damage. Compounds with zinc are acceptable and preferred.



Crevice Corrosion – Corrosion caused by stagnant water (salt, brackish, or fresh water), at the interface, or immediately adjacent to two joining surfaces. The stagnant water causes a lack of oxygen, which triggers an electrochemical reaction attacking the natural protective oxide layer of the base metal. Eliminate or seal small gaps, or keep water flowing or draining freely to prevent crevice corrosion.



Pitting Corrosion – Similar to Crevice corrosion, where a lack of oxygen triggers a chemical reaction against the natural protective oxide layer, causing a localized attack. Small holes or “pits” form, which can then progress into self-sustaining corrosion cells further accelerating material loss. Avoid stagnant water situations. Keep water flowing or draining freely to prevent stagnation.



Poultice Corrosion – Corrosion caused by wet or moist debris against a metallic (aluminum) surface. The moist debris creates an acidic solution that attacks the aluminum base metal. This is further accelerated with wet-dry cycling, and presents very similar to pitting corrosion. Keep all drains and compartments free of debris.

Electrolysis Corrosion – Corrosion caused by a stray current from an external source. This external source can be from an incorrectly installed electrical component on your vessel, from another vessel in the marina, or from an AC shore power ground connection. Ensure proper electrical component installation, and/or install appropriate cathodic protection device such as a galvanic isolator if storing in marinas with shore power.

Corrosion Information

Identifying and Managing Corrosion

After every voyage you must pay special attention to the overall cleanliness of your vessel. Salt or brackish water must be cleaned and rinsed with fresh water. Places like under your cutting board, aft helm, and nylon downrigger mounts are examples of points of contact that are not watertight and should be rinsed well with clean fresh water after every use. For best results, an initial spray will help loosen any dried salt crystals, followed up by a thorough heavy clean and rinse working from the top down.

Bilge compartments must also be kept as clean as possible by flushing with clean fresh water every time you return to dock. Make sure all internal drain paths are free from scum build-up and loose debris. If you notice a white powder forming in crevasses, it's a sign this area has been overlooked in previous cleaning attempts. Clean this powder with a stainless brush so the aluminum can once again form a new oxide layer. This type of corrosion will require immediate attention to stop further growth and should not be delayed.

Chipped paint from stones while trailering, or a scratch from a loose deck board will also have a negative effect when in contact with saltwater. Exposed aluminum in your paint finish will allow moisture in between the paint and hull. This will cause paint to blister and peel. It is important to seal any exposed areas to prevent corrosion from forming and spreading.

Blistering and peeling paint around fasteners and fittings or chalky white powder is a sign that galvanic corrosion may be taking place. These are areas not properly rinsed from previous trips or areas where movement of a loosened fastener has allowed water to enter and make contact between the stainless fastener and bare aluminum. This component must be removed and the corrosion must be eliminated by light sanding at a minimum. The affected area will then need to be recoated with matching paint. The component should then be reinstalled using the "**New Component Installation Instructions**".

Corrosion Information

Sacrificial Anodes

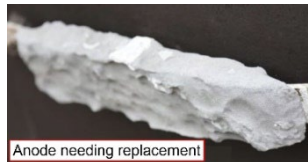
Sacrificial anodes only protect your boat while submerged in the water. Once on dry land, proper cleaning is essential.

Sacrificial anodes are an essential part of your cathodic protection system. The anode is made from a metal that is more "active" than the hull material it is protecting. This means the anode will corrode instead of the material it is protecting. Proper anode material selection is crucial for proper protection. The water in which your boat will be in dictates the proper anode material. The most versatile anode material is aluminum. Aluminum anodes have a different material composition than the aluminum in the hull of your boat, allowing the anode to provide the proper protection.

Anode Material	Salt Water	Brackish Water	Fresh Water
Zinc (Zn)	✓		
Aluminum (Al)	✓	✓	✓
Magnesium (Mg)			✓

Do not use magnesium anodes in saltwater. They will provide *overprotection*, resulting in more severe damage than no protection at all.

Anodes require inspection and maintenance to keep them at their peak effectiveness. Repeated cleanings throughout the season with a wire brush may be required to remove any buildup that may form. Do NOT paint your anodes, this will make them ineffective. Anodes should be inspected and cleaned every two months. As anodes are consumed, they lose their protection level. You should change your anodes after they have corroded to half their original size, or when you've accumulated twelve months of immersion in saltwater. When anodes are cleaned or replaced, it must also be verified that they have good continuity with the hull. Cleaning paint or buildup from the anode mounting area will ensure a proper electrical bond. Once installed, confirm with a multi-meter set to the lowest ohms (Ω) scale. There should be less than one ohm resistance between the anode and hull material. Zero ohms is preferred.



Corrosion Information

Galvanic Protection from Shore Power

A galvanic isolator is present on all models equipped with a minimum 30A shore power system, and is installed just after the vessel's shore power connection. Signals can pass through this galvanically isolated circuit, but stray currents, such as differences in ground potential or currents induced by AC and DC power are blocked.

Stainless Steel

Stainless steel is an iron-based steel, containing chromium, nickel and other alloys. It is corrosion *resistant*, not corrosion proof. Similar to bare aluminum, it develops a protective oxide layer, and if this layer is compromised by stagnant moisture, it can start the same corrosion process as with aluminum. Another thing to consider with stainless steel is the use of steel tooling on or around the stainless steel. Any abrasions or scratches on stainless steel caused by non stainless steel tooling, will result in surface "rust" from the iron transfer from the tooling into the stainless surface. Keep water flowing or draining freely to prevent stagnation, polish out any tooling marks or abrasions.

New Component Installation Instructions

If a fixture or addition to your boat becomes loose, it increases the risk of corrosion. Check your fixtures regularly. To safely and effectively install or replace components, follow the below instructions.

1. Locate component, ensuring there are no obstructions on the back side of the mounting location
2. Drill and debur holes. Clean up all metal filings.
3. Apply generous amount of corrosion inhibitor (Eck Corrosion Prevention Coating, or equivalent) between all flat surfaces.
4. Apply generous amount of corrosion inhibitor to screw threads, rivets, or stainless to aluminum interfaces.
5. Assemble and clean away any excess squish-out.
6. For best results, follow corrosion inhibitor manufactures recommended installation instructions.



WARNING

Operating, servicing and maintaining a recreational marine vessel can expose you to chemicals including engine exhaust, carbon monoxide, phthalates, and lead, which are known to the State of California to cause cancer and birth defects or other reproductive harm. To minimize exposure, avoid breathing exhaust, service your vessel in a well-ventilated area and wear gloves or wash your hands frequently when servicing this vessel. For more information go to www.P65warnings.ca.gov/marine.



KINGFISHER

BATEAUX SOUDÉS POUR L'AVENTURE

MANUEL DU PROPRIÉTAIRE



CÔTIER • MULTI-PÊCHES • SPORT • EMBARCATION À JET



MANUEL DU PROPRIÉTAIRE

Table des matières

Section 1	Introduction	2
Section 2	Informations sur la sécurité	3
Section 3	Sécurité des opérateurs et des passagers	8
Section 4	Caractéristiques et fonctionnement du bateau	10
Section 5	Maintenance et entretien	18
Section 6	Dépannage	23
Section 7	Informations sur les consommateurs et la garantie	24

Bienvenue dans la famille KingFisher !

Félicitations pour l'achat de votre nouveau bateau KingFisher. KingFisher intègre les dernières innovations en matière de fabrication de bateaux en aluminium. Près de 60 ans de recherche, d'expérience de fabrication et d'écoute de nos clients ont abouti au bateau que vous possédez aujourd'hui. Vous pouvez être assuré que votre nouveau KingFisher vous procurera des années de plaisir et d'utilisation sans souci. Avec un style et des performances supérieures, KingFisher est le leader de l'industrie en termes de qualité et de design.

Merci d'avoir choisi KingFisher.

Section 1 - Introduction

En lisant attentivement ce manuel, vous apprendrez comment prendre soin de votre bateau et quelles sont vos responsabilités en tant que conducteur. Votre bateau KingFisher bénéficie d'une garantie limitée à vie, qui figure au dos de ce manuel à titre de référence.

Veillez prendre le temps de remplir et d'envoyer l'enregistrement de garantie. Vous pouvez également effectuer l'enregistrement de la garantie en ligne sur le site www.kingfisherboats.com. L'absence d'enregistrement, la négligence ou le mauvais entretien de votre bateau peuvent entraîner l'annulation de la garantie. La meilleure façon de protéger votre nouveau KingFisher est d'effectuer un entretien régulier et d'inspecter votre bateau régulièrement comme recommandé dans ce guide.

Ce manuel fait référence aux autres manuels fournis avec l'équipement et les accessoires de votre bateau. Il est essentiel que vous lisiez tous ces manuels et que vous vous familiarisiez avec l'entretien, la maintenance et le fonctionnement en toute sécurité de tous les équipements à bord de votre bateau. KingFisher souhaite que vous profitiez au maximum de votre expérience de la navigation de plaisance et que vous rentriez toujours à la maison en toute sécurité. S'il vous manque des manuels, adressez-vous à votre revendeur KingFisher ou à un revendeur d'équipement pour les remplacer.

Dans la section 7 de ce manuel, vous trouverez un endroit pour enregistrer des informations telles que les numéros de série de votre moteur et de votre bateau, ainsi que les coordonnées de votre concessionnaire. Conservez ces informations avec votre bateau afin de pouvoir les consulter facilement par vous-même ou par un technicien qualifié.

Si vous avez des questions concernant votre bateau, consultez votre concessionnaire KingFisher. Si vous avez des questions sur les réglementations régionales et fédérales en matière de navigation de plaisance, contactez le bureau local de la sécurité nautique de Transports Canada ou le bureau de la Garde côtière canadienne, Pêches et Océans.

Avant de partir naviguer, il est conseillé de lire le manuel du propriétaire de votre bateau et de passer en revue la liste de contrôle de sécurité avant le départ, qui se trouve à la section 3. En vous assurant que votre bateau est en parfait état de fonctionnement avant de partir en voyage, vous pourrez profiter au maximum de votre bateau à chaque fois que vous l'utiliserez.

Section 2 - Informations sur la sécurité

Liste de contrôle de sécurité avant le voyage

1. Veillez à vous familiariser avec toutes les réglementations applicables à la navigation de plaisance.
Celles-ci peuvent être obtenues auprès du Bureau de la sécurité nautique de Transports Canada ou de la Garde côtière locale.
2. S'assurer que l'assurance du bateau et le permis de navigation sont complets et à jour.
3. Vérifiez votre équipement de sécurité à bord :
 - Assurez-vous que votre bateau est équipé de pagaies.
 - Assurez-vous d'avoir à bord un extincteur de classe 5BC en bon état de fonctionnement.
 - Assurez-vous que votre bateau dispose d'un récipient pour l'écopage.
 - Assurez-vous d'avoir à bord une lampe de poche étanche en bon état de fonctionnement.
 - Assurez-vous que votre navire dispose de fusées éclairantes de type A, B ou C à bord et qu'elles ne sont pas périmées. (Les navires de moins de 6 mètres doivent en avoir 3, et les navires de plus de 6 mètres doivent en avoir 6).
 - Assurez-vous d'avoir à bord une ligne d'attrape flottante d'au moins 15 m de long.
 - S'assurer que le klaxon fonctionne.
 - Vérifiez tous les voyants et s'assurer qu'ils fonctionnent.
 - Vérifiez votre radio, votre téléphone portable et/ou votre dispositif de signalisation.
 - Vérifiez la pompe de cale.
 - Veillez à ce que chaque passager soit équipé d'un vêtement de flottaison individuel correctement ajusté et approuvé par Transports Canada.
4. Vérifiez tous les sièges et s'assurer qu'ils sont bien fixés.
5. Vérifiez que la batterie et le système électrique ne sont pas endommagés ou corrodés.
6. Vérifiez que la direction fonctionne en douceur sur toute la plage de débattement.
7. Veillez à ce que tous les objets en vrac soient rangés en toute sécurité.
8. Vérifier que le bateau n'est pas endommagé.
9. Vérifiez que les bouchons de vidange de la coque sont en place.
10. Vérifiez les niveaux de liquide moteur.
11. Vérifiez votre capacité nominale et assurez-vous que votre bateau n'est pas surchargé ou surpuissant.
12. Vérifiez l'absence d'eau, de carburant et d'huile dans la cale.
13. Si votre bateau est équipé d'un moteur in-board, vous devez faire fonctionner votre souffleur pendant 4 minutes avant de démarrer le moteur.
14. Veillez à disposer d'un conteneur pour collecter les déchets.
15. Vérifiez le bulletin météorologique.
16. Laissez un itinéraire de votre voyage ou un "plan de flottaison" à quelqu'un sur le rivage et demandez-lui de contacter les services de recherche et de sauvetage locaux si vous ne revenez pas à l'heure prévue.

17. Il faut toujours être accompagné d'une personne capable de conduire le bateau en cas d'incapacité.
18. Assurez-vous que vous et vos invités portez des vêtements de flottaison individuels approuvés.
19. Instruire vos invités sur les procédures de sécurité et l'équipement à bord.

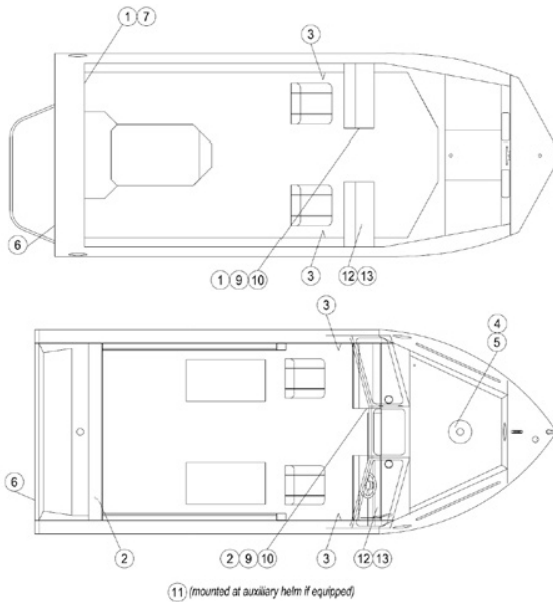
Étiquettes et avertissements importants

Informations générales

Votre bateau est fourni avec un certain nombre d'étiquettes d'identification et d'avertissement. Ces étiquettes sont destinées à informer et à protéger le conducteur du bateau et ses passagers. Si l'une de ces étiquettes est endommagée ou perdue, elle doit être remplacée immédiatement. Le non-respect des avertissements peut entraîner des blessures graves, voire mortelles. Si vous avez besoin de remplacer des étiquettes d'avertissement, des étiquettes de conformité/capacité ou des étiquettes d'instruction, contactez votre concessionnaire. Chaque étiquette porte un numéro de pièce KingFisher pour une identification facile.

Cartes de localisation des étiquettes

Notez que toutes les étiquettes n'apparaissent pas ou ne sont pas obligatoires sur tous les bateaux. Si vous n'êtes pas certain qu'une étiquette manque sur votre bateau, contactez immédiatement votre concessionnaire.



Autocollants d'avertissement

1

⚠ WARNING		CAUTION
<p>Gasoline vapor can explode. Before starting engine, operate the blower for 4 minutes a check engine compartment bilge for gasoline vapors</p> <p>Avoid serious Injury or death from fire or explosion resulting from leaking fuel. Inspect fuel system for leaks at least once a year.</p> <p>To avoid serious Injury or death, do not use or try to access boarding ladder, swim platform or splash well when engines are running.</p>	<p>Carbon Monoxide (CO) is produced by all gasoline engine and generator sets. To avoid injury or death from (CO), always run bilge blowers while boat is idling and provide adequate ventilation to cabin or covered areas on boat.</p> <p>If CO poisoning is suspected:</p> <ul style="list-style-type: none"> - Shut down engine(s) and generators - Move victim(s) to fresh air - Contact Medical Help - Investigate source of CO and take corrective action 	<p>Operation of auxiliary engine and main engine concurrently may result in engine damage. Please consult owners manual on operation of fuel quick disconnect system.</p>

2

⚠ WARNING		CAUTION
<p>Avoid serious Injury or death from fire or explosion resulting from leaking fuel. Inspect fuel system for leaks at least once a year.</p> <p>To avoid serious Injury or death, do not use or try to access boarding ladder, swim platform or splash well when engines are running.</p>	<p>Carbon Monoxide (CO) is produced by all gasoline engine and generator sets. To avoid injury or death from (CO), always provide adequate ventilation to cabin or covered areas on boat.</p> <p>If CO poisoning is suspected:</p> <ul style="list-style-type: none"> - Shut down engine(s) and generators - Move victim(s) to fresh air - Contact Medical Help - Investigate source of CO and take corrective action 	<p>Operation of auxiliary engine and main engine concurrently may result in engine damage. Please consult owners manual on operation of fuel quick disconnect system.</p>

3

⚠ WARNING

AVOID SERIOUS INJURY OR DEATH. UNEXPECTED SEAT ROTATION MAY CAUSE EJECTION OF OCCUPANT. LOCK SWIVEL WHEN SPEED EXCEEDS 5MPH

4

⚠ WARNING

AVOID SERIOUS INJURY OR DEATH. SEAT LOCATION NOT INTENDED FOR USE AT SPEEDS EXCEEDING 5MPH

5

⚠ WARNING

AVOID SERIOUS INJURY OR DEATH. DISLODGED SEAT MAY STRIKE OCCUPANT OR CAUSE LOSS OF BOAT CONTROL. SECURE UNOCCUPIED SEAT.

6

⚠ WARNING

To avoid serious Injury or death, do not use or try to access boarding ladder or swim platform when engines are running

7

⚠ DANGER

Clean Out

To avoid serious injury, do not remove impeller clean out while engine is running or while boat is heeled. Ensure that the clean out is in place and securely attached, and that the retaining pin and clip are in place before operating the boat.

Retaining Pin

8

⚠ CAUTION

Watertight Closure
Keep shut while under way.

9

Transport Canada Canada

RATINGS IN FAIR WEATHER - RECOMMANDATIONS PAR BEAU TEMPS

LOAD - CHARGE: NG HP

OCCUPANTS: 2 4

NO. 400 POYR

BUILDER - CONSTRUCTEUR: WESTWIND GROUP CORP. (OBS)

MODEL-MODELE: #

THE MANUFACTURER CERTIFIES THAT THIS PRODUCT COMPLIES WITH THE PLEASESE CERT REQUIREMENTS OF THE CONSTRUCTION STANDARDS FOR SMALL VESSELS / LE FABRICANT CERTIFIE QUE CE PRODUIT EST CONFORME AUX EXIGENCES RELATIVES AUX PRESCRIPTIONS DE LA NORME DE CONSTRUCTION DES PETITS BATEAUX.

10

Transport Canada Canada

BUILDER - CONSTRUCTEUR: WESTWIND GROUP CORP.

MODEL-MODELE: MODEL-MODELE

THE MANUFACTURER CERTIFIES THAT THIS PRODUCT COMPLIES WITH THE PLEASESE CERT REQUIREMENTS OF THE CONSTRUCTION STANDARDS FOR SMALL VESSELS / LE FABRICANT CERTIFIE QUE CE PRODUIT EST CONFORME AUX EXIGENCES RELATIVES AUX PRESCRIPTIONS DE LA NORME DE CONSTRUCTION DES PETITS BATEAUX.

NO. 400 POYR

#9 Étiquette de capacité - navires de moins de 6 m (19'8") de long

#10 Étiquette de conformité - navires de plus de 6 m (19'8") de long

11

⚠ WARNING

Visibility from this helm station is limited. Avoid serious Injury or death from collisions. Maintain lookout as required by "Rules of the Road". Read Owners Manual.

(si équipé d'un poste de pilotage auxiliaire)

12

⚠ WARNING

Visibility from the seated position at this helm station is limited. Avoid serious Injury or death from collisions. Operation from a standing position may be necessary to maintain a lookout as required by USCG Navigational Rules. Read Owners Manual.

(la plupart des modèles ne s'appliquent pas)

13

⚠ WARNING

Use correct hydraulic power steering fluid to avoid irreparable damage and loss of steering causing injury or death. Mercury Verado use SAE 9W-30 Synthetic. Uflex/Teleflex use 15 Grade Oil / ISO VG15.

Capacité / Conformité Informations sur l'étiquette

Chaque bateau est muni d'une étiquette indiquant qu'il est conforme aux exigences fédérales en vigueur à la date de sa fabrication. Les bateaux de plus de 6 m (19' 8") de long doivent porter une étiquette de conformité (# 10).

Les bateaux d'une longueur inférieure à 6 m (19' 8") doivent être munis d'une étiquette de capacité (n° 9) indiquant la capacité de charge maximale, le nombre maximal de passagers et la puissance nominale maximale. Le nombre de passagers que votre bateau peut transporter en toute sécurité est clairement indiqué sur l'étiquette de capacité. La réglementation exige que chaque personne dispose d'une place assise.

Si vous constatez que votre étiquette de capacité ou de conformité est manquante, elle peut être remplacée par votre revendeur KingFisher. Lorsque vous contactez votre revendeur, veuillez lui communiquer le numéro d'identification de la coque (HIN) indiqué à la section 6.



AVERTISSEMENT : LE NON-RESPECT DES CAPACITES MAXIMALES INDIQUEES SUR L'ETIQUETTE DE CONFORMITE PEUT ENTRAINER DES BLESSURES GRAVES OU LA MORT.

Les invités et les opérateurs à bord de votre bateau doivent être conscients des points suivants :

Le monoxyde de carbone est mortel. Ne faites jamais tourner le moteur de votre bateau dans un espace clos.

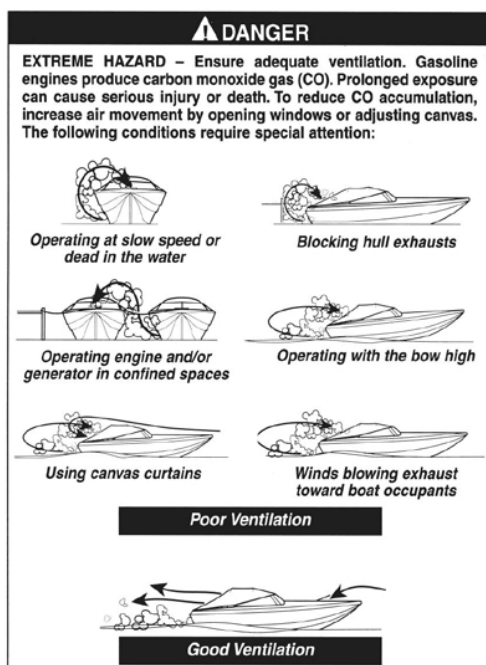


DANGER : Le monoxyde de carbone (CO) est un gaz toxique incolore, inodore et de même poids que l'air. Il se répandra dans tous les espaces du bateau en concentrations dangereuses si une ventilation adéquate n'est pas assurée. Une personne qui respire ces fumées tombera gravement malade. Une exposition directe et prolongée peut provoquer des lésions cérébrales, voire la mort. Faites toujours fonctionner le ventilateur de cale lorsque le moteur tourne au ralenti. L'ouverture des fenêtres ou des écoutilles peut améliorer la ventilation. Ne jamais faire fonctionner le moteur lorsqu'un toit incliné ou un toit campeur est installé. N'utilisez jamais de grill au charbon de bois ou tout autre appareil de cuisson ou de chauffage à flamme nue dans un espace clos. Le monoxyde de carbone peut également pénétrer dans votre bateau à partir de sources proches, telles que les gaz d'échappement du moteur ou du générateur d'un bateau voisin. Veuillez toujours à ce que la ventilation soit suffisante. Un détecteur de monoxyde de carbone est un excellent moyen de prévenir les maladies ou les décès liés au monoxyde de carbone.

Symptômes courants d'une intoxication au monoxyde de carbone

1. Larmolement et démangeaisons des yeux
2. Apparition d'une rougeur
3. Inattention et incapacité à penser clairement
4. Bourdonnements d'oreille
5. Oppression thoracique
6. Maux de tête et/ou tempes palpitantes
7. Somnolence et fatigue
8. Incohérence
9. Nausées et/ou vomissements
10. Vertiges
11. Effondrement
12. Convulsions

IMPORTANT : Si vous pensez qu'une personne souffre d'une intoxication au CO, déplacez-la à l'air frais, administrez-lui de l'oxygène si vous en disposez et contactez une assistance médicale. Si la victime ne respire pas, pratiquez la réanimation cardio-pulmonaire jusqu'à l'arrivée des secours.



Section 3 - Sécurité des opérateurs et des passagers

Qui peut conduire le bateau ?

L'utilisation et la conduite en toute sécurité de ce bateau dépendent de l'utilisation de techniques d'exploitation appropriées, ainsi que du bon sens, du jugement et de l'expertise. Pour les conducteurs de bateaux, la preuve de compétence est obligatoire dans tout le Canada pour toutes les personnes nées après 1983. Pour les personnes nées avant 1983, la preuve de compétence est exigée après août 2009. KingFisher recommande fortement de lire la dernière édition du Guide de sécurité nautique de Transports Canada. Des cours sur la sécurité maritime et la manœuvre des bateaux sont offerts partout au Canada et sont également fortement recommandés. Tout conducteur devrait connaître les principes de base de la navigation maritime de la manœuvre des bateaux. Il est essentiel que les règles de la route et le respect des autres usagers des voies navigables soient observés en tout temps.

Responsabilités de l'opérateur

Comme indiqué précédemment, il incombe au conducteur de conduire le bateau en toute sécurité, conformément à la loi, au bon sens et à la sagesse. Le conducteur est responsable de la sécurité des passagers du bateau et des autres personnes qui peuvent se trouver à proximité immédiate et qui sont concernées par la conduite du bateau. Au Canada, il est obligatoire d'immatriculer son bateau. Il n'est pas nécessaire d'enregistrer votre bateau KingFisher. L'assurance, bien qu'elle ne soit pas obligatoire partout, est également importante.

Le conducteur a également la responsabilité d'utiliser et d'entretenir le bateau et son équipement conformément aux instructions du fabricant. Le non-respect de cette obligation peut entraîner des dommages au bateau ou à son équipement, ou annuler la garantie. Consultez les manuels du propriétaire fournis avec l'équipement installé sur le bateau (comme le moteur, etc.) pour connaître les procédures d'entretien et d'utilisation correctes. Votre bateau KingFisher nécessite un minimum d'entretien pour vous permettre d'en profiter pendant de nombreuses années. Voir la section 5 pour des instructions et des exigences détaillées en matière d'entretien. Toute personne qui utilise le bateau doit lire ce manuel et comprendre ses responsabilités.

Les personnes à bord du bateau doivent porter en permanence un vêtement de flottaison individuel approuvé et de taille appropriée lorsque le bateau est dans l'eau.

Pour éviter des blessures graves ou mortelles, arrêtez les moteurs lorsque des passagers entrent dans l'eau ou en sortent, ou lorsque quelqu'un se baigne à proximité du bateau.

Conduisez toujours votre bateau à une vitesse sûre en fonction des conditions météorologiques. Ralentissez pendant les périodes de visibilité réduite, d'eau agitée et de vents forts. Le non-respect de cette consigne peut entraîner des blessures graves, voire mortelles.

N'utilisez pas le bateau si un objet quelconque obstrue la ligne de visée à l'avant du poste de pilotage. Vous risqueriez d'endommager le bateau, de vous blesser gravement ou de mourir.

Les vapeurs d'essence sont explosives. Faites toujours attention lorsque vous remplissez le réservoir de carburant afin d'éviter de renverser du carburant dans le bateau et dans l'eau autour du bateau. Éteignez toute cigarette ou flamme nue lorsque vous faites le plein ou lorsque vous vous trouvez à moins de 15 mètres d'un site de ravitaillement. Pour des raisons de sécurité, tous les passagers doivent quitter le bateau pendant le ravitaillement en carburant. Évitez les décharges d'électricité statique et n'utilisez pas de téléphone portable pendant que vous faites le plein.

Avant d'entreprendre une excursion en bateau, inspectez tous les éléments vitaux du bateau et tous les équipements de sécurité. Vérifiez qu'il n'y a pas d'eau ou d'essence dans la cale. S'il y a de l'essence dans la cale, évacuez toutes les personnes présentes et contactez les pompiers. N'utilisez jamais la pompe de cale pour évacuer ne serait-ce qu'une infime quantité d'essence ou d'huile de la cale. Vous risqueriez de provoquer un incendie ou une explosion entraînant des blessures graves et permanentes, voire la mort, et de nuire à l'environnement.

Ne vous asseyez jamais sur le dossier ou l'accouider des sièges, et ne vous tenez jamais debout sur les sièges. Des personnes pourraient être éjectées du bateau et subir des blessures graves, voire mortelles.

Ne consommez jamais d'alcool et/ou de drogues pendant ou avant la conduite d'un bateau. C'est illégal et cela peut entraîner des sanctions légales, des blessures graves ou la mort.

N'essayez jamais de modifier la coque ou la structure de votre bateau sans instructions explicites du fabricant ou de votre concessionnaire. Cela pourrait entraîner une défaillance structurelle catastrophique susceptible de provoquer des blessures graves, voire mortelles. La modification de la coque annulera également la garantie.

Utilisez toujours les mains courantes ou les poignées de maintien prévues à cet effet. Le non-respect de cette consigne peut provoquer une chute entraînant des blessures ou la mort.

En tant que capitaine de votre bateau, l'une de vos responsabilités légales est de venir en aide à d'autres plaisanciers ou personnes en danger dans l'eau, à condition que cela ne vous mette pas en danger ou ne mette pas votre bateau en danger. Consultez les manuels fournis avec votre équipement de sauvetage. Lorsque vous vous approchez d'une personne dans l'eau, faites-le aussi lentement que possible. Lorsque vous vous trouvez à proximité de personnes dans l'eau, arrêtez votre moteur et utilisez les pagaies pour manœuvrer. Votre bateau n'est pas conçu pour remorquer d'autres bateaux. En cas d'urgence, utilisez les œilletons de proue ou de tableau arrière pour le remorquage. Les taquets de votre pont ne sont pas conçus pour le remorquage et peuvent se rompre brusquement ou se détacher du pont. Le remorquage d'un autre bateau à une vitesse supérieure à 5 mph soumettra votre moteur à une charge anormalement élevée, ce qui pourrait entraîner des dommages mécaniques non couverts par la garantie.

En cas de panne du moteur, vérifiez toutes les connexions électriques, mécaniques et de plomberie du moteur. Assurez-vous qu'il y a suffisamment de carburant dans le réservoir et qu'il n'y a pas de fuite de carburant ou d'huile. Essayez de redémarrer le moteur conformément aux instructions du fabricant. Si le moteur ne démarre pas, attendez qu'il refroidisse et réessayez. Si le moteur ne démarre pas après plusieurs tentatives, demandez de l'aide. Les moteurs hors-bord sont souvent équipés d'une corde d'urgence qui permet de démarrer le moteur en cas de batterie déchargée ou de démarreur cassé. Suivez toujours les instructions du fabricant.

En cas d'incendie, utilisez votre extincteur conformément aux instructions. Toutes les autres personnes doivent abandonner le bateau immédiatement en cas d'incendie, si cela ne présente aucun danger. En cas de perte de direction, de défaillance de l'accélérateur ou du système de commande de changement de vitesse, coupez le moteur et demandez de l'aide. Utilisez les pagaies pour regagner le rivage.



MISES EN GARDE :

- UNE MAUVAISE UTILISATION DÉLIBÉRÉE DE VOTRE BATEAU ET DE VOTRE ÉQUIPEMENT PEUT ANNULER VOS GARANTIES ET ENTRAÎNER DES BLESSURES GRAVES, VOIRE MORTELLES.
- LE NON-RESPECT DES RÈGLES ET RESTRICTIONS DE NAVIGATION PEUT ENTRAÎNER DES AMENDES, DES BLESSURES GRAVES OU LA MORT
- DES BLESSURES GRAVES OU MORTELLES PEUVENT SURVENIR SI LES CAPACITÉS MAXIMALES INDIQUÉES SUR L'ÉTIQUETTE DE CONFORMITÉ SONT IGNORÉES.

Section 4 - Caractéristiques et fonctionnement du bateau

Votre bateau tournera toujours plus agressivement si vous allez plus vite. Soyez toujours conscient de votre environnement et donnez-vous beaucoup de place pour manœuvrer en toute sécurité. Le fait de placer des objets lourds sur un côté du bateau ou très à l'avant de celui-ci peut nuire aux performances du bateau ; dans une situation extrême, cela peut se traduire par une perte de contrôle ou un chavirement du bateau. Répartissez toujours votre chargement de manière égale autour du centre de la zone de transport des passagers de votre bateau. Si votre bateau a une longueur de 20 pieds ou moins, sa capacité est indiquée sur une étiquette. Ne dépassez pas cette capacité.

Sécurité d'utilisation, entretien et attention

La conduite de votre bateau avec la prudence et l'attention requises exige que le conducteur soit conscient à tout moment de l'environnement qui l'entoure.

- Un arrêt ou un changement de direction soudain peut entraîner la perte de contrôle du bateau et provoquer des blessures ou la mort.
- Conduire le bateau de manière défensive à toutes les vitesses et garder une distance de sécurité avec les personnes, les objets et les autres embarcations.
- Le fait de suivre directement d'autres bateaux ou de conduire le bateau de manière erratique peut entraîner des collisions, des blessures et la mort.
- Les conducteurs doivent réduire leur vitesse et faire preuve d'une extrême prudence lorsqu'ils utilisent le bateau dans des zones peu profondes ou lorsqu'il peut y avoir des objets immergés.
- Soyez toujours attentif aux conditions météorologiques. Si le vent et les vagues commencent à se lever ou si la visibilité commence à se détériorer, retournez au quai ou à la rampe de mise à l'eau. La conduite d'un bateau par mauvais temps peut entraîner des blessures ou la mort.
- Les opérateurs doivent toujours veiller à ce qu'une personne responsable à terre connaisse vos plans de navigation et une description de votre bateau, de sorte que si vous n'arrivez pas à destination à l'heure prévue, vous puissiez demander de l'aide en temps utile.

Fonctionnement de nuit/Anchorat

Si votre bateau est équipé de feux de navigation, ceux-ci doivent être allumés du crépuscule à l'aube. Si votre bateau est équipé d'un feu de mouillage, il doit être allumé lorsqu'il est à l'ancre pendant la nuit dans toute zone où il y a du trafic maritime. N'utilisez jamais votre bateau après la tombée de la nuit s'il n'est pas correctement équipé de feux de navigation.

Réglages des moteurs mixtes et hors-bord

Si votre bateau est équipé d'un système de réglage électrique, vous pouvez modifier l'angle de l'arbre d'hélice en réglant le commutateur de réglage. Consultez le manuel d'utilisation et d'entretien de votre moteur pour obtenir des explications sur les caractéristiques de maniabilité dues au réglage de votre moteur mixte ou hors-bord.

Votre bateau est conçu pour une accélération rapide, avec un minimum de temps passé dans la condition transitoire de l'étrave vers le haut. Il est plus facile et plus rapide de mettre votre bateau au plan en réglant le moteur arrière ou le moteur hors-bord (le cas échéant) à fond "vers le bas" ou "vers l'intérieur". Cependant, une fois le bateau à l'horizontale, le moteur arrière ou le moteur hors-bord doit être réglé un peu vers le haut ou vers l'extérieur pour éviter le "labourage". L'enfoncement peut provoquer un "braquage d'étrave" ou un "sur-braquage" et augmenter la consommation de carburant. Dans ces conditions (enfoncement), si l'on tente un virage ou si l'on rencontre des vagues diagonales, le virage risque d'être plus brusque que prévu.

Exploitation d'un bateau à moteur à réaction

Toute personne ayant l'intention de conduire un bateau à réaction doit comprendre les avertissements et les précautions suivants avant de prendre le contrôle du bateau.



MISES EN GARDE :

Pour maintenir la direction, vous devez maintenir la poussée. Vous ne pourrez pas vous diriger après avoir coupé les gaz ou le moteur. Gardez la manette des gaz en marche si vous devez manœuvrer. Ne vous déplacez pas à grande vitesse en direction d'un objet situé à moins de 61 mètres.

Les débris aspirés dans l'entraînement du jet peuvent être projetés à très grande vitesse par la buse du jet. Veillez à ce que personne ne se trouve derrière le bateau et ne risque d'être heurté par le jet. Le fait d'être heurté par des débris ou des jets d'eau peut entraîner des blessures graves, voire mortelles.

Ne tentez pas d'effectuer des travaux d'entretien ou de réglage sur le moteur ou l'unité d'entraînement du jet lorsque le moteur est en marche. Le fait de ne pas arrêter le moteur pour l'entretien ou les réglages peut entraîner des blessures ou la mort.



ATTENTION :

N'utilisez pas le bateau dans des eaux remplies de débris ou d'herbes. L'entraînement du jet peut se boucher, entraînant une perte de direction inattendue et une détérioration possible de l'entraînement du jet. Lors de l'utilisation du bateau en eaux peu profondes, l'entraînement du jet peut être endommagé si un corps étranger est aspiré à l'intérieur. La grille d'aspiration est conçue pour permettre aux petits matériaux de passer en toute sécurité à travers la pompe à jet, ne causant qu'une usure mineure de l'impulseur et du stator.

des assemblages. La grille d'entrée arrête les gros objets qui peuvent endommager gravement la pompe, mais des objets suffisamment gros coincés dans la grille peuvent entraîner une perte de poussée.

Lorsque la grille d'admission est obstruée par des débris (gravier, boue, etc.), la grille d'admission EZ - Clean de KingFisher libère la plupart des obstructions. **Il est impératif d'arrêter le moteur lors de l'utilisation de la grille EZ Clean.** Dans le cas contraire, de gros débris (rochers, etc.) risquent de s'écouler dans la pompe à jet et de l'endommager gravement.

Fonctionnement de l'EZ - Nettoyer la grille d'aspiration :

- ARRÊTEZ LE MOTEUR.
- Placez le pied sur la barre EZ - Clean située au-dessus de la plate-forme de natation et poussez fort.
- Lorsque vous relâchez la barre, laissez-la revenir d'elle-même en position fermée (supérieure). (Si vous ramenez lentement la barre en position haute, la grille d'admission risque de rester légèrement ouverte, ce qui entraînerait une perte de puissance).

Déboucher une pompe à jet obstruée :

Si des débris ou des mauvaises herbes se sont accumulés à l'intérieur de l'entraînement du jet, les matières étrangères doivent être complètement nettoyées pour que l'appareil fonctionne à nouveau correctement :

- ARRÊTEZ LE MOTEUR.
- Tirez sur la longe, l'interrupteur d'arrêt d'urgence.
- Retirez la clé du commutateur d'allumage.
- Nettoyez l'ensemble du système d'entraînement du jet (admission, roue, buse, etc.) de tout corps étranger.
- Si le système d'entraînement par jet ne peut pas être facilement débarrassé des débris, le bateau doit être remis sur la remorque ou l'élévateur à bateaux pour être évacué avant d'entreprendre d'autres travaux.
- Il se peut que vous deviez retirer la grille de la pompe du fond du bateau pour dégager le moteur à jet.
- Certains modèles (American Turbine) disposent d'un orifice de nettoyage externe situé sur le dessus de la pompe.

Si un objet s'enroule autour de l'arbre de la roue, il peut être nécessaire d'effectuer les opérations suivantes :

- ARRÊTEZ LE MOTEUR.
- Tirez sur la longe pour débloquer l'interrupteur d'arrêt d'urgence.
- Retirez la clé du commutateur d'allumage.
- Retirez les bougies d'allumage.
- Placez une clé sur l'écrou du volant moteur et faites tourner le moteur dans le sens inverse des aiguilles d'une montre. Pendant que vous tournez le moteur, demandez à quelqu'un de tirer lentement l'objet de l'arbre de la roue au fur et à mesure qu'il se déroule.



MISES EN GARDE :

Assurez-vous que tous les composants de l'entraînement du jet sont complètement exempts de débris. L'eau de refroidissement du moteur est fournie par l'intermédiaire de l'entraînement du jet. La perte de liquide de refroidissement du moteur peut entraîner une surchauffe et endommager le moteur.

Les bateaux à réaction sont très maniables. L'exécution de virages ou d'arrêts rapides peut éjecter le conducteur ou le passager du bateau, ce qui peut entraîner des blessures ou la mort. Le passage de la marche avant à la marche arrière à grande vitesse peut faire plonger la proue sous l'effet de la vague de proue créée. De l'eau pourrait pénétrer dans le bateau par la proue. Dans ce cas, il faut pomper toute l'eau de la cale avant de reprendre le fonctionnement normal, sous peine d'endommager le moteur.

La pompe à jet de votre bateau n'a pas de boîte de vitesses. La turbine tourne en permanence, même lorsque le levier de vitesse est au point mort. Gardez TOUJOURS les mains, les pieds, les cheveux et les vêtements à l'écart de l'entrée et de la buse de la pompe à jet. N'essayez pas d'entretenir ou de régler le moteur ou l'unité d'entraînement du jet lorsque le moteur est en marche. Le fait de ne pas arrêter le moteur pour l'entretien ou les réglages peut entraîner des blessures ou la mort.

L'utilisation d'un moteur à réaction dans des eaux sales ou sablonneuses nécessite le rinçage du système de refroidissement du moteur si celui-ci n'est pas équipé d'un système fermé. Si le moteur n'est pas correctement rincé, il risque d'être endommagé ou de surchauffer en raison de l'accumulation de particules fines sur le moteur. Des "bacs à sable" sont disponibles pour réduire cet effet de colmatage.

Système de déconnexion rapide du carburant

Votre bateau peut être équipé d'un système d'alimentation en carburant du moteur auxiliaire (kicker) à déconnexion rapide. Le tuyau doit normalement être débranché et le robinet fermé lorsqu'il n'est pas utilisé. L'utilisation simultanée du moteur principal et du kicker peut endommager le(s) moteur(s). Contactez immédiatement votre revendeur si vous constatez un quelconque signe de fuite.

Direction et commandes

Votre bateau sera équipé d'un moteur à barre franche, d'une direction mécanique à câble, d'une direction électrique ou d'une direction hydraulique.

Il convient d'être particulièrement prudent et attentif lors de l'utilisation de la barre franche en raison des mouvements drastiques nécessaires pour prendre des mesures d'évitement en cas d'urgence et du fait que lâcher la barre peut faire dévier instantanément le navire de sa trajectoire.

La direction mécanique par câble doit également être surveillée en permanence, car le couple du moteur peut progressivement faire basculer le mécanisme du système de direction d'un côté, ce qui fait dévier le bateau de sa trajectoire.

La direction hydraulique ne souffre pas des problèmes potentiels du couple de direction ; elle est plus souple et nécessite moins d'effort pour tourner le volant. Le niveau de liquide doit être vérifié fréquemment pour s'assurer que le système hydraulique est intact et qu'il n'y a pas de fuite.

suffisamment de liquide dans les conduites pour que votre système de direction fonctionne. Il est très important d'utiliser

le type d'huile de direction recommandé par le fabricant. Le réglage de la direction ne doit être effectué que par un technicien qualifié.

Consultez le manuel d'utilisation de votre moteur et de vos commandes pour savoir comment utiliser ou régler les commandes d'accélération et de changement de vitesse de votre bateau. Les moteurs marins ne peuvent être démarrés que lorsque les commandes sont au point mort. Mettez toujours les commandes au point mort avant de démarrer le moteur. Si vous **parvenez** à démarrer votre moteur alors que la manette est en position de vitesse, demandez à votre revendeur KingFisher de procéder **immédiatement** à l'entretien du bateau afin de remédier au problème. Les commandes de votre bateau sont également équipées d'un cordon de sécurité. Cette longe se compose d'un clip fixé aux commandes du moteur de votre bateau et d'un mousqueton qui s'attache aux vêtements de l'opérateur. Si le conducteur est éjecté du bateau ou s'effondre, la longe retire le clip des commandes du moteur et coupe le moteur. Avant de démarrer le moteur, assurez-vous que la longe est bien en place et que le clip est bien inséré dans son réceptacle. Pour d'autres instructions relatives au démarrage du moteur, consultez les manuels d'utilisation du moteur et des commandes.

Instruments et jauges

Votre bateau peut être équipé d'une jauge de carburant électrique, d'un tachymètre et d'un voltmètre ou d'une jauge de carburant électrique et d'une jauge multifonction. D'autres jauges peuvent être installées par votre concessionnaire. Pour savoir comment utiliser votre jauge multifonction, consultez le manuel d'utilisation du fabricant de la jauge. Soyez toujours attentif aux indications de votre jauge. Un faible régime peut signifier que l'hélice ou l'entrée du jet est encrassée, un régime élevé peut indiquer que l'hélice est endommagée ou qu'il y a cavitation. Si l'une ou l'autre de ces conditions persiste, retournez chez votre concessionnaire pour qu'il effectue des réparations. Le voltmètre doit afficher une tension légèrement supérieure à 12 V. Si la valeur est trop élevée ou trop basse, la batterie ou les composants électroniques du moteur peuvent être endommagés. Retournez chez votre concessionnaire pour réparation.

Carburant et huile

Consultez le manuel d'utilisation du fabricant de votre moteur pour connaître le type de carburant à utiliser et les additifs appropriés. Votre moteur à quatre temps peut être doté d'un système d'huile à carter humide, c'est-à-dire d'un carter rempli d'huile, ou d'un système d'huile à carter sec, c'est-à-dire d'un réservoir d'huile. Votre moteur à deux temps est doté d'un réservoir d'injection d'huile. Dans les deux cas, vérifiez toujours l'huile avant de démarrer le moteur. Consultez le manuel d'utilisation de votre moteur pour connaître l'emplacement de la jauge, la procédure de vérification du niveau d'huile et le type d'huile à utiliser. Évitez de remplir le réservoir de carburant de votre bateau au maximum et ne garez jamais votre bateau avec un réservoir complètement plein. Le carburant se dilate lorsque la température de l'air ambiant augmente. Cela peut entraîner un débordement du système d'alimentation en carburant. Le carburant déversé crée un risque d'incendie et d'explosion, peut provoquer de graves irritations de la peau et peut endommager la peinture de votre bateau. Les dommages causés à la peinture par un déversement de carburant ne sont pas couverts par la garantie.

Apprendre à connaître son bateau

Lisez attentivement tous vos manuels d'utilisation. Apprenez à connaître l'emplacement de chacun de vos interrupteurs et disjoncteurs sur le tableau de bord, ainsi que l'emplacement des fusibles en ligne pour les pompes de cale et autres accessoires. Utilisez les différents manuels du propriétaire fournis avec votre bateau et le diagramme des points de contrôle pour savoir où se trouvent vos points de contrôle et quels sont les niveaux et conditions acceptables à chaque point. Apprenez à connaître l'emplacement des dispositifs d'arrêt de l'alimentation électrique, de l'eau de mer et du carburant.

Démarrage du moteur

Consultez les manuels du propriétaire du moteur et de la commande pour connaître les procédures de démarrage, de rodage et d'arrêt du moteur.

Apprendre à conduire son bateau

Allez-y doucement au début, jusqu'à ce que vous sachiez comment votre bateau réagit à l'accélérateur, aux virages et aux vagues. La zone de transition entre les vitesses de planing et de déplacement peut parfois être abrupte. En outre, la sensibilité d'un bateau à la direction, à l'impact des vagues et même au vent à grande vitesse peut être imprévisible, car il n'y a qu'une très petite partie du bateau en contact avec la surface de l'eau pour assurer la stabilité et le contrôle. Entraînez-vous à accoster votre bateau avec précaution plusieurs fois pour vous familiariser avec lui.

Vos passagers

L'opérateur est responsable de la sécurité de tous les passagers. Tous les passagers doivent porter un vêtement de flottaison individuel approuvé et adapté à leur poids. Tous les passagers doivent connaître l'emplacement et l'utilisation de tous les équipements d'urgence à bord.

Embarquement sur le bateau

N'essayez jamais de monter à bord d'un bateau lorsque le moteur est en marche, que ce soit depuis l'eau ou depuis le rivage ou un quai. Lorsque vous montez à bord à partir d'un quai ou de la rive, assurez-vous que le bateau est attaché de manière à ce qu'il ne puisse pas s'éloigner de vous pendant que vous montez à bord. Utilisez un marchepied si nécessaire pour embarquer confortablement. Lorsque vous montez à bord depuis l'eau, utilisez la plate-forme de baignade et l'échelle si le bateau est équipé de ces options. Si le bateau n'est pas équipé d'une plateforme de baignade et/ou d'une échelle de plongée, il est déconseillé d'entrer dans l'eau à partir du bateau ou d'essayer d'embarquer à partir de l'eau.

Arrêter

Nous recommandons aux conducteurs d'éviter d'arrêter brusquement le bateau, car le sillage du bateau peut le rattraper et soulever brusquement l'arrière du bateau. Ralentissez progressivement le bateau avant de l'arrêter et n'utilisez jamais la marche arrière comme frein.

Accostage

Entrez toujours dans les marinas et les zones d'amarrage à faible vitesse ~ 5mph (8km/h) ou comme indiqué. Approchez le quai de face, en tournant le volant brusquement à mesure que vous vous rapprochez du quai, en amenant le côté du bateau sur lequel vous souhaitez vous amarrer face au quai. Passez la marche arrière et tournez le volant ou la barre dans la direction opposée pour tirer l'arrière du bateau vers le quai, puis mettez le bateau au point mort. Le bateau doit dériver latéralement, en douceur, vers le quai. Pratiquez cette manœuvre souvent, avec précaution et à faible vitesse. Profitez de l'aide que l'on peut vous offrir lors de l'accostage.

Quitter un quai

Lorsque vous quittez un quai, vérifiez qu'il n'y a pas de circulation et mettez le moteur au point mort. Demandez ensuite à un passager ou à une personne à terre de détacher le bateau et de l'éloigner du quai. *Remarque : certains modèles de propulsion à jet se dirigent "vers l'arrière" lorsque le gouvernail est typique.* Une fois que le bateau s'est éloigné du quai d'environ 1 m et qu'il n'y a plus d'obstacles ni d'autres bateaux, mettez le moteur en marche et procédez avec prudence en utilisant l'accélérateur le plus lent jusqu'à ce que le bateau soit en eau libre.

Plage

Lors de l'échouage du bateau, il est essentiel que le moteur soit éteint et que le moteur hors-bord soit incliné vers le haut afin que l'hélice ne heurte pas le sable ou les rochers de la plage. Lorsque vous vous approchez du rivage pour échouer, ralentissez le bateau afin qu'un arrêt soudain ne provoque pas de secousses pour les passagers ou n'endommage pas le bateau. Lorsque vous approchez de la plage et que l'eau devient moins profonde, coupez le moteur, relevez complètement le moteur hors-bord et dérivez jusqu'à la plage. Si vous n'avez pas assez d'élan, utilisez les pagaies de votre bateau pour vous aider. Une fois sur la plage, débarquez du bateau par la proue et attachez le bateau à un objet fixe sur le rivage. Dans les eaux à marée, veillez à ce que le bateau ne soit pas échoué suffisamment longtemps pour que la marée monte et emporte votre bateau, ou pour que la marée descende et laisse votre bateau trop loin de l'eau pour qu'il puisse être poussé.

Lorsque vous êtes prêt à quitter la plage, demandez à vos passagers de monter à bord du bateau, de le détacher du rivage et de le pousser dans l'eau. Si la proue est coincée sur la plage, il peut être utile de déplacer les passagers vers la poupe du bateau. Montez à bord de votre bateau et utilisez les pagaies pour pousser le bateau jusqu'à la distance restante de la plage. Ne descendez pas le moteur hors-bord tant qu'il n'y a pas suffisamment d'eau pour éviter d'endommager le moteur.

Contrôles a posteriori

- Lorsque vous avez fini de profiter de votre bateau pour la journée, retournez au quai ou à la rampe de mise à l'eau et coupez le moteur.
- Vérifiez que l'hélice ou la turbine ne présente pas d'entailles ou de débris emmêlés.
- Vérifiez l'absence d'essence et d'eau dans la cale.
- Enlevez les déchets du bateau.
- Inclinez le moteur hors-bord et le moteur de pêche à la traîne en position de déplacement sécurisée.
- Fixez tous les objets en vrac avant le transport.
- Lorsque le bateau est retiré de l'eau :
 - Lavez le bateau à l'eau douce et retirez les bouchons de vidange de la coque pour évacuer l'eau du bateau, puis remettez-les en place en toute sécurité.
 - Consultez le manuel d'utilisation de votre moteur pour obtenir des instructions spéciales sur la purge de l'eau du système d'échappement de votre bateau et sur le rinçage du système de refroidissement de votre bateau.
 - Effectuez les opérations de maintenance postopératoire spécifiées dans le manuel d'utilisation du moteur.

Liste de contrôle des remorques

- Consultez les lois locales et régionales pour vous assurer que votre remorque est conforme aux réglementations.
- Vérifiez que la remorque n'est pas mal fixée, corrodée ou endommagée.
- Vérifiez le gonflage et l'usure des pneus.
- Vérifiez le fonctionnement de tous les feux de la remorque.
- Fixez l'avant du bateau à la remorque à l'aide du câble du treuil et de la chaîne de sécurité.
- Fixez le tableau arrière du bateau à la remorque à l'aide des attaches fournies.
- Vérifiez l'attelage de votre véhicule et assurez-vous qu'il est de la bonne taille et de la bonne capacité de charge pour la remorque que vous tirez.
- Enlevez la housse en tissu et rangez-la en toute sécurité.
- Vérifiez régulièrement les moyeux de roue de votre remorque au cours de votre voyage pour vous assurer qu'ils ne surchauffent pas.
- Fixez la flèche de la remorque sur l'attelage de votre véhicule à l'aide de la poignée de déverrouillage et de la goupille de verrouillage de la remorque.
- Attachez les chaînes d'arrêt de la remorque à votre véhicule. Des chaînes correctement fixées se croisent.

Remorquer votre bateau

Votre revendeur de remorques ou votre concessionnaire KingFisher doit s'assurer que votre remorque est correctement réglée pour votre bateau. Une mauvaise configuration de la remorque peut causer des dommages esthétiques ainsi que des dommages structurels visibles et invisibles à votre bateau.

Avant de remorquer votre bateau, familiarisez-vous avec le comportement de votre véhicule lorsqu'il tire une remorque. Entraînez-vous à prendre des virages et apprenez à connaître la marge de manœuvre dont vous aurez besoin pendant le remorquage. Entraînez-vous à reculer avec votre remorque et apprenez à connaître la vitesse à laquelle votre remorque réagit aux petits mouvements de votre volant. Un stationnement vide est un excellent endroit pour s'entraîner.

Lancement

Lorsque vous arrivez à la rampe de mise à l'eau, enlevez les attaches arrière de votre bateau et effectuez toutes les vérifications préalables. Assurez-vous que le bouchon de vidange est en place. Lorsque vous pouvez le faire en toute sécurité, faites reculer lentement votre remorque le long de la rampe jusqu'à ce que le dessous du bateau touche l'eau. Arrêtez votre véhicule et serrez le frein à main. Déconnectez la chaîne de sécurité de la remorque de votre bateau et tendez quelques pieds de câble de treuil. Veillez à ne pas lâcher suffisamment de câble pour qu'il s'emmêle avec votre véhicule ou la remorque. Faites reculer votre remorque le long de la rampe jusqu'à ce que le bateau soit prêt à flotter librement. Serrez le frein à main. Déconnectez le câble du treuil du bateau et attachez une longue amarre à la proue. Faites sortir votre bateau de la remorque et attachez-le à la rive à l'aide de l'amarre ou demandez à quelqu'un sur la rive de tenir l'amarre. Garez votre remorque et votre véhicule. Montez à bord de votre bateau. Assurez-vous qu'il y a suffisamment d'eau sous votre bateau avant d'abaisser le moteur.

Chargement

Mettez votre moteur hors-bord en position de marche. Amarrez votre bateau à la rive ou demandez à quelqu'un de la rive de tenir l'amarre. Faites reculer votre remorque avec précaution le long de la rampe

lorsque vous pouvez le faire en toute sécurité, jusqu'à ce que les sommiers de la remorque soient juste sous l'eau. Serrez le frein à main. Guidez votre bateau sur la remorque en le plaçant aussi carrément que possible entre les ailes de la remorque. Attachez la ligne du treuil de la remorque à l'œil de proue du bateau, détachez la ligne d'amarrage et treuillez le bateau jusqu'à la fin du trajet sur la remorque. Attachez la chaîne de sécurité à l'œil de proue du bateau. Sortez votre bateau de l'eau et effectuez toutes les vérifications d'usage avant de quitter le parking. Fixez les attaches au tableau arrière, rangez tous les objets en vrac en toute sécurité et rangez le toit en tissu du bateau en position abaissée. Effectuez tous les contrôles de la remorque.

Section 5 - Maintenance et entretien généraux

Stockage

Votre bateau doit être stocké dans un endroit couvert et bien ventilé pour éviter les champignons et les moisissures. Il est préférable de le couvrir d'une bâche respirante pour éviter la corrosion et les taches causées par les feuilles, la sève des arbres et d'autres débris, et pour empêcher l'eau de pluie de s'accumuler à l'intérieur du bateau.

Moteur de bateau

Voir le manuel d'utilisation du fabricant du moteur pour les instructions de stockage.

Système d'alimentation en carburant

Le stockage prolongé de votre bateau nécessite l'ajout d'un stabilisateur de carburant dans le réservoir et sa circulation dans le système d'alimentation. Suivez également les procédures du fabricant du moteur concernant le système d'alimentation en carburant de votre bateau pendant le stockage. Le système d'alimentation en carburant ne doit pas être rempli à ras bord avant le stockage, afin d'éviter que la dilatation du carburant ne provoque un débordement du réservoir. Entrez votre bateau dans un endroit bien ventilé. Contrairement à une voiture, votre bateau n'est pas équipé d'un réservoir de carburant étanche à la vapeur.



MISES EN GARDE :

LES VAPEURS D'ESSENCE PEUVENT EXPLOSER EN CAS D'INFLAMMATION ET PROVOQUER DES BLESSURES GRAVES, VOIRE MORTELLES. INSPECTEZ RÉGULIÈREMENT LE SYSTÈME D'ALIMENTATION EN CARBURANT POUR DÉTECTER LES FUITES.

SI VOTRE BATEAU EST ÉQUIPÉ D'UN MOTEUR IN-BOARD, FAITES FONCTIONNER LE VENTILATEUR DE LA SALLE DES MACHINES PENDANT 4 MINUTES AVANT DE DÉMARRER LE MOTEUR.

Batterie

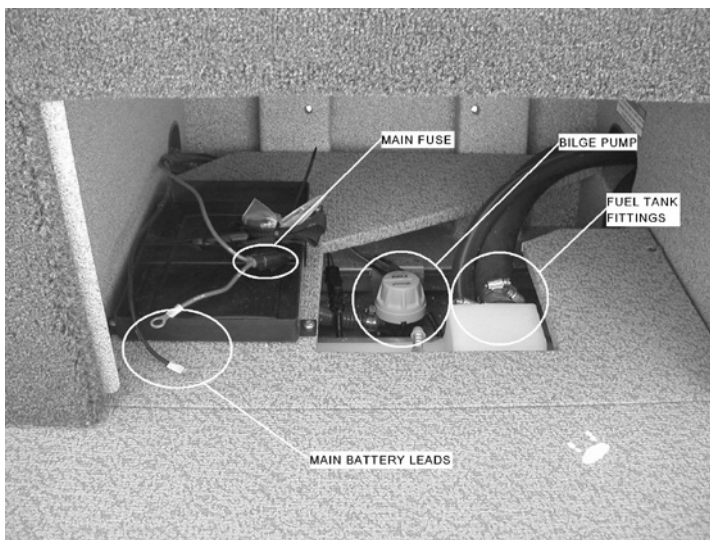
Assurez-vous que les bornes de la batterie sont exemptes de corrosion et de saleté. Inspectez la batterie pour vérifier qu'elle n'est pas fissurée ou qu'elle ne fuit pas et assurez-vous que l'endroit où se trouve la batterie est bien ventilé. Les étincelles, les cigarettes et les flammes nues peuvent provoquer une explosion d'hydrogène. Votre batterie doit toujours être complètement chargée. Pendant le stockage, il est conseillé d'éteindre l'interrupteur principal de la batterie ou de débrancher la batterie et de la stocker dans un endroit frais et sec. La batterie doit être complètement chargée avant d'être stockée et sa charge doit être vérifiée tous les mois. Les batteries peuvent subir des

dommages causés par des périodes de décharge excessives ou prolongées. Utilisez de la pâte à bornes pour éviter la corrosion des bornes et des pinces de la batterie. Laissez le compartiment de la batterie sécher complètement avant de ranger le bateau. Votre bateau est conçu pour utiliser une batterie marine de 12 volts. Consultez le manuel d'utilisation de votre moteur et utilisez la batterie recommandée par le fabricant de votre moteur.



MISES EN GARDE :

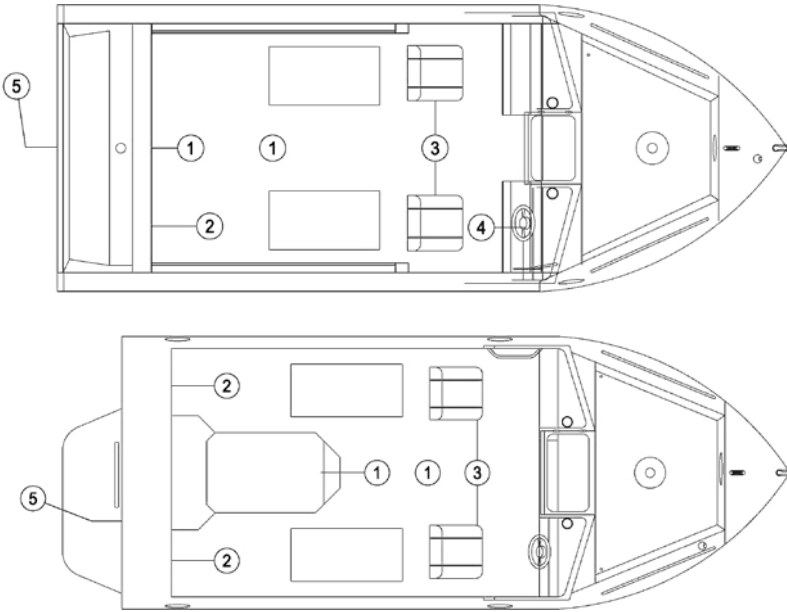
LES BATTERIES PEUVENT PRODUIRE DE L'HYDROGÈNE GAZEUX EXPLOSIF. L'EXPLOSION DE LA BATTERIE PEUT ENTRAÎNER DES BRÛLURES, DES BLESSURES ET LA MORT. TOUJOURS ENTREtenir LES BATTERIES DANS UN ENDOIT BIEN VENTILÉ ET TENIR À L'ÉCART DES ÉTINCELLES ET DES FLAMMES NUES.



Nettoyage

Nettoyez votre bateau à l'eau douce. Tirez les drains de la coque et laissez le bateau sécher complètement. Lavez votre bateau avec de l'eau et du savon, comme vous le feriez pour une voiture. Nettoyez toutes les surfaces et appliquez une couche de cire protectrice de qualité automobile ou marine. Les taches sur la surface en aluminium peuvent être polies à l'aide d'un produit de polissage pour automobiles. Les algues marines, les bernacles et autres débris doivent être enlevés de la coque avant le stockage. Les surfaces d'aluminium nues de votre coque formeront un voile blanchâtre avec le temps. C'est normal, il s'agit d'une couche d'oxyde passive qui protège votre bateau de la corrosion. N'utilisez jamais de brosse métallique, quelle qu'elle soit, sur la surface extérieure de votre bateau.

Réglage et entretien



Points de contrôle

1. Vérifiez l'absence de carburant et d'eau dans les raccords du système d'alimentation en carburant et dans la cale.
2. Vérifiez que la batterie n'est pas endommagée et qu'elle est complètement chargée.
3. Vérifiez que les sièges ne sont pas endommagés ou que les fixations ne sont pas desserrées.
4. Vérifiez le klaxon, la direction, les feux, les essuie-glaces et la pompe de cale.
5. Vérifiez les bouchons de vidange de la coque.

Liste de contrôle pour l'inspection périodique

- Vérifiez l'étanchéité de l'ensemble du système d'alimentation en carburant.
- Vérifiez le serrage de toutes les fixations du support moteur.
- Vérifiez que toutes les fixations du pont sont bien serrées.
- Inspectez les supports de coque et de moteur pour détecter les fissures et autres signes de fatigue tels que des éraflures profondes.
- Vérifiez l'absence d'huile, d'eau et d'essence dans la cale.
- Vérifiez l'usure et le bon fonctionnement des câbles de direction et des câbles de changement de vitesse.
- Vérifiez le niveau d'huile.
- Test de la batterie.
- Testez tous les interrupteurs et accessoires.

- Vérifiez que les lampes ne sont pas grillées.
- Vérifiez le serrage et l'usure des fixations du siège et des pivots.
- Inspectez l'anode de coque en zinc, le cas échéant, et la remplacer si nécessaire.

Inspection du système d'alimentation en carburant

Le système d'alimentation en carburant est accessible par des panneaux amovibles situés dans le tableau arrière et sur le pont. Retirez les panneaux et vérifiez l'absence de fuites au niveau du raccord de remplissage, des raccords du réservoir et des conduites d'aération au niveau du bouchon de remplissage et du réservoir. Vérifiez également que les tuyaux ne présentent pas de signes d'usure, de frottement ou d'autres détériorations. Remplacez immédiatement tout tuyau de carburant endommagé.

Inspection du câble et des tuyaux de direction

Votre bateau est accompagné d'un manuel du propriétaire correspondant au type de système de pilotage dont il est équipé. Reportez-vous à ce manuel pour obtenir des informations sur l'entretien approprié. N'utilisez jamais votre bateau si le système de direction est endommagé ou ne fonctionne pas correctement.

Inspection du câble de changement de vitesse/câble d'accélérateur

Votre bateau est livré avec un manuel correspondant au type de commandes du moteur dont il est équipé. Reportez-vous à ce manuel pour obtenir des informations sur l'entretien approprié. N'utilisez jamais votre bateau avec un jeu de commandes, de câbles ou de tringleries endommagé ou fonctionnant mal.

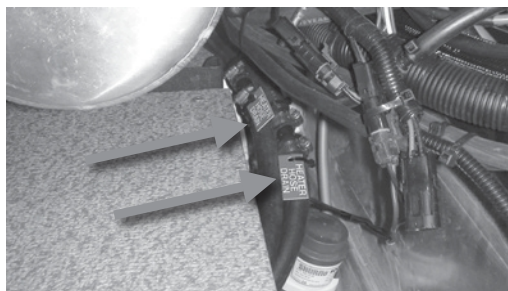
Inspection des disjoncteurs et des fusibles

Votre bateau est principalement équipé de disjoncteurs à réarmement. Ceux-ci sortent en cas de surcharge et peuvent être réenclenchés du bout des doigts. Un fusible en ligne relie le câble de la batterie principale à votre panneau de distribution. Il s'agit d'un fusible de type ATC 30A. Prévoyez un fusible de rechange au cas où vous devriez le remplacer. Inspectez les fusibles et le système électrique de votre bateau tous les mois. Coupez l'interrupteur électrique principal près de votre batterie (ou débranchez la batterie) et inspectez les accessoires. Tracez les circuits et vérifiez qu'il n'y a pas de frottement ni de fils, fiches, interrupteurs ou connecteurs cassés ou endommagés. Ne contournez jamais un fusible ou un disjoncteur. Si vous ne parvenez pas à trouver la cause de la panne, faites réparer votre bateau par votre concessionnaire.

Hivernage et entretien par temps froid



Attention ! Évitez d'endommager gravement le moteur, le système d'eau et le système de chauffage. Les tuyaux de chauffage des bateaux équipés de l'option chauffage doivent être vidangés après chaque utilisation par temps de gel et dans le cadre de l'hivernage annuel avant le stockage. Le non-respect de cette consigne peut entraîner l'annulation de la garantie.



Le bateau étant à l'eau ou sur un sol plat, ouvrez le couvercle de la boîte à moteur pour accéder à la vidange des tuyaux de chauffage sur le côté tribord du moteur.



Retirez les deux bouchons de vidange et observez l'eau s'écouler des orifices dans la cale. Il est recommandé de souffler de l'air dans le système pour s'assurer que toute l'eau est évacuée. Lorsque l'écoulement s'arrête, réinstallez les capuchons et refermez le couvercle de la boîte à moteur.

L'eau qui s'est écoulee dans la cale doit être évacuée par le bouchon de la coque ou en actionnant la pompe de cale.

Option coque UHMW Maintenance



Avertissement ! Évitez les blessures graves, voire mortelles, et les dommages matériels. L'option de coque UHMW doit être vérifiée avant chaque utilisation pour confirmer l'intégrité et la sécurité des fixations. Les fixations desserrées doivent être resserrées immédiatement ; les fixations endommagées doivent être remplacées immédiatement.

Le non-respect de cette consigne peut entraîner une manipulation erratique du bateau et des dommages corporels ou matériels.

Section 6 - Dépannage

Général

Familiarisez-vous avec tous les manuels fournis avec votre bateau. Toutes les commandes mécaniques, les moteurs et les accessoires mécaniques et électriques de votre bateau sont accompagnés de manuels décrivant leur fonctionnement, leur entretien et leur maintenance. Consultez ces manuels pour tout dépannage non lié à la coque, à la superstructure ou au système électrique.

Tableau de dépannage

Symptôme	Cause probable	Action corrective
Système électrique hors service	Interrupteur de batterie éteint / fusible principal grillé / batterie déchargée	Allumez l'interrupteur principal / remplacez le fusible principal / inspectez le système électrique à la recherche d'une surcharge ou d'un court-circuit. / chargez ou remplacez la batterie
Les essuie-glaces, la pompe de cale ou les lumières ne fonctionnent pas.	Disjoncteur / fusible grillé / pompe bouchée ou tuyau débranché	Inspectez les composants et les circuits / faire réviser le bateau
La jauge de carburant ne fonctionne pas	Absence de carburant dans le réservoir / manque d'étanchéité ou fil déconnecté / jauge / émetteur défectueux	Remplir le réservoir de carburant/ vérifiez l'unité d'envoi fils / demandez à votre revendeur de réparer l'unité d'envoi ou la jauge
Le tachymètre ne fonctionne pas	Fil desserré / capteur défectueux / jauge défectueuse	Vérifiez les fils de l'unité d'envoi / effectuez l'entretien de l'unité de fin de course ou de la jauge
Les performances du bateau sont médiocres	L'hélice ou la jambe du moteur hors-bord est encrassée / le bateau est surchargé / le moteur n'est pas réglé correctement / problèmes de moteur / dommages à la coque	Coupez le moteur et inspectez l'hélice et la jambe du moteur. Vérifiez l'étiquette de capacité du bateau par rapport à la charge. Vérifiez qu'il n'y a pas d'eau dans la cale. Réglez l'angle d'assiette Consultez le manuel du moteur/ Inspectez le fond de la coque pour vérifier qu'il n'est pas endommagé
Quantité anormale d'eau dans le bateau	Le bateau a une fuite / le bouchon de vidange de la coque est manquant	Evacuez l'eau/actionnez la pompe de cale en marche / colmatez la fuite / insérez le bouchon de vidange de la coque / appelez à l'aide
Le moteur s'arrête / ne démarre pas	Problèmes de moteur / batterie déchargée / lanière retirée	Consultez le manuel du propriétaire du moteur / utilisez les palettes / appelez à l'aide/ remplacez la batterie / faire réviser le bateau / réinstallez la longe
Le buzzer de l'alarme retentit	Problèmes de moteur - manque d'huile ou surchauffe	Arrêtez immédiatement le moteur Consultez le manuel du propriétaire du moteur Faire réviser le bateau
Le bateau dégage une odeur persistante d'essence	Déversement de carburant dans la cale / fuite du système d'alimentation en carburant	Vérifiez s'il y a de l'essence dans la cale / évacuez le bateau / inspectez le carburant système pour les fuites / consultez le concessionnaire

Section 7 - Informations relatives aux consommateurs et à la garantie

Numéros d'identification importants

Le numéro d'identification de la coque est situé dans le coin supérieur tribord (droit) du tableau arrière de votre bateau. Ce numéro est propre à votre bateau et peut être utilisé par les garde-côtes pour le localiser. Il peut également être utilisé par l'usine pour identifier votre bateau à des fins d'entretien.

(Exemple)



Inscrivez ici le numéro d'identification de la coque :

--	--	--	--	--	--	--	--	--	--	--	--	--	--	--	--	--	--	--	--	--

Nous vous recommandons également de noter le numéro de série de votre moteur :

et le numéro de série de la remorque :

Ajoutez les numéros de série des autres composants du bateau, tels que l'équipement électronique.

Coordonnées du concessionnaire

Votre revendeur KingFisher sera en mesure de traiter toutes les demandes de garantie, les réparations et les questions que vous pourriez avoir au sujet de votre produit KingFisher. Votre revendeur KingFisher est également en mesure de remplacer les manuels ou les autocollants d'avertissement qui manquent à votre bateau. Notez les coordonnées de votre revendeur pour vous y référer ultérieurement.

Garantie

Votre bateau KingFisher est livré avec une carte d'enregistrement de garantie. En soumettant cette carte, vous pourrez bénéficier du meilleur service de garantie possible. En enregistrant votre bateau, votre garantie à vie sur la coque peut également être transférée si vous décidez de vendre votre bateau.

Politique de garantie KingFisher

Félicitations pour l'achat de votre nouveau bateau KingFisher et bienvenue dans la famille KingFisher ! KingFisher Boats Inc. (ci-après dénommé "KingFisher") intègre les dernières innovations en matière de fabrication de bateaux en aluminium. Plus de 60 ans de recherche, d'expérience de fabrication et d'écoute de nos clients ont abouti au bateau que vous possédez aujourd'hui. Vous pouvez être assuré que votre nouveau bateau KingFisher vous procurera des années de plaisir et d'utilisation sans souci. Avec un style et des performances supérieurs, KingFisher est à la pointe de l'industrie en termes de qualité et de design. Merci d'avoir choisi KingFisher.

Aux fins de la présente garantie, les termes et expressions suivants ont la signification qui leur est attribuée :

- (a) "**Commercial**" signifie l'échange de biens et de services. Cela inclut la pêche commerciale, le guidage, les visites touristiques, le taxi ou toute autre forme de service en échange de biens, de services ou d'argent ;
- (b) On entend par "**utilisateurs commerciaux**" toute personne qui achète un bateau KingFisher neuf auprès d'un revendeur KingFisher agréé et qui n'est pas un propriétaire initial au détail (définition ci-dessous) ;
- (c) Le terme "**dommage**" comprend tout type de dommage, de défaillance ou de dysfonctionnement, quel qu'il soit, et le terme "**endommagé**" a une signification correspondante ;
- (d) "**Usine**" ou "**usine KingFisher**" désigne le lieu de fabrication et d'assemblage d'un bateau KingFisher avant l'expédition ou la livraison à un concessionnaire KingFisher agréé ;
- (e) "**Coque**" : le corps principal du bateau, qui assure la flottabilité et la stabilité sur l'eau.
- (f) "**Durée de vie**" signifie une période de vingt (20) ans à partir de la date de fabrication originale d'un bateau KingFisher ;
- (g) "**défaut structurel majeur**" : un défaut ou une défaillance de la coque ou de toute soudure principale (entre le bord et l'échine, le tableau arrière, la quille centrale).
- (h) "**Date de fabrication originale**" : la date établie dans les registres de KingFisher comme étant la date à laquelle la fabrication du bateau KingFisher a été achevée ;
- (i) "**Propriétaire initial au détail**" : toute personne physique ou morale qui achète un bateau KingFisher neuf auprès d'un concessionnaire KingFisher agréé et qui n'utilise le bateau KingFisher qu'à des fins personnelles et non commerciales.
- (j) On entend par "**propriétaire personnel ultérieur**" toute personne physique ou morale qui achète un bateau KingFisher d'occasion auprès d'un concessionnaire KingFisher agréé, du propriétaire au détail initial ou d'un propriétaire au détail ultérieur et qui utilise le bateau KingFisher uniquement à des fins personnelles et non commerciales.
- (k) Le terme "**garantie**" désigne le présent document dans son intégralité, y compris tous les termes, dispositions et conditions qu'il contient, ainsi que toutes les annexes et tous les appendices qui s'y rapportent.

Politique de garantie KingFisher

Propriétaire initial au détail

Nous soutenons nos bateaux KingFisher en offrant la promesse KingFisher suivante au premier propriétaire détaillant, dans le cadre d'une utilisation normale et non commerciale, sous réserve de toutes les autres modalités, conditions et exclusions de la présente garantie :

1. Une garantie d'un (1) an, de la proue à la poupe, selon laquelle toutes les pièces et tous les composants vendus et fournis par KingFisher dans le cadre de la fabrication et de l'assemblage d'origine dans une usine KingFisher sont exempts de tout défaut de matériau ou de fabrication.
2. Garantie de deux (2) ans, de la proue à la poupe, que la peinture est exempte de tout défaut de matériau et/ou d'application/de fabrication. Cette garantie ne s'applique pas à la corrosion. Voir le manuel du bateau KingFisher pour plus d'informations sur la corrosion.
3. Garantie à vie que la coque et toutes les soudures principales (du côté de l'échine, du tableau arrière, de la quille centrale) seront exemptes de défauts structurels de matériaux ou de fabrication pendant une période commençant à la date d'achat du bateau KingFisher par le propriétaire initial au détail et se terminant à l'expiration de la durée de vie du bateau KingFisher.

Les garanties susmentionnées ne sont pas transférables et cesseront de s'appliquer, et aucune couverture au titre de ces garanties ne sera disponible, à compter de la première des éventualités suivantes : (i) toute vente, transfert, bail, location ou autre disposition du bateau KingFisher par le propriétaire initial au détail ; et (ii) toute utilisation non personnelle ou commerciale du bateau KingFisher pendant la période de propriété par le propriétaire initial au détail.

Les garanties susmentionnées ne sont valables et applicables que si la carte d'enregistrement de la garantie fournie au moment de la vente (et disponible sur le site web "<https://kingfisherboats.com/warranty-manuals/>") est renvoyée ou soumise à KingFisher dans les 30 jours suivant la date d'achat par le propriétaire initial.

Propriétaires personnels ultérieurs

Les propriétaires personnels ultérieurs peuvent demander une *garantie à vie limitée* non transférable. La demande doit être : (i) faite sur le formulaire applicable établi par KingFisher de temps à autre, qui exige que le propriétaire personnel ultérieur accepte toutes les conditions énoncées dans ledit formulaire ; (ii) accompagnée des frais administratifs fixés par KingFisher de temps à autre (au 1er juillet 2024, ils s'élevaient à 750,00 \$ plus les taxes applicables) ; et (iii) accompagnée de photos haute résolution montrant clairement l'état actuel du bateau de KingFisher. KingFisher se réserve le droit d'accepter ou de refuser toute demande de *garantie limitée* à son entière discrétion et peut agir arbitrairement dans l'évaluation d'une telle demande. L'étendue de la couverture offerte par cette *garantie limitée*, sous réserve de tous les autres termes, conditions et exclusions de cette garantie, est la suivante :

La coque et toutes les soudures principales (du côté de l'échine, du tableau arrière, de la quille centrale) sont exemptes de tout défaut structurel de matériau ou de fabrication pendant une période se terminant au 10^{ème} anniversaire de la date de fabrication originale du bateau KingFisher.

Toute *garantie limitée* approuvée par KingFisher n'est pas transférable et cessera de s'appliquer, et aucune couverture au titre de cette garantie ne sera disponible, à compter de la première des éventualités suivantes : (i) toute vente, transfert, bail, location ou autre disposition du bateau KingFisher par le propriétaire personnel ultérieur à l'égard duquel la garantie limitée a été accordée.

Politique de garantie KingFisher

- i) toute vente, transfert, location ou autre cession du bateau KingFisher par le propriétaire personnel subséquent pour lequel la *garantie limitée* a été approuvée ; et
- (ii) toute utilisation non personnelle ou commerciale de notre produit pendant la période de possession du bateau KingFisher par le propriétaire personnel ultérieur.

Utilisateurs commerciaux

Tous les bateaux KingFisher sont fabriqués comme des bateaux de plaisance. Le propriétaire assume tous les droits et responsabilités liés à l'utilisation commerciale. La garantie standard de KingFisher pour les utilisateurs commerciaux est limitée aux défauts structurels majeurs pour une période d'UN an à compter de la date d'achat initiale uniquement, et est soumise à tous les autres termes, conditions et exclusions de cette garantie. Une garantie supplémentaire pour l'utilisation commerciale peut être souscrite au cours de la première année de possession, étendant la couverture structurelle d'UN an à CINQ ans, à compter de la date d'achat initiale. La preuve de la garantie supplémentaire doit être présentée pour toute réclamation concernant les bateaux de plus d'un an. Il n'y a pas de garantie KingFisher pour l'utilisation commerciale des pièces, des composants ou de la peinture. La garantie originale du fabricant peut s'appliquer. La garantie pour les utilisateurs commerciaux n'est pas transférable et cessera de s'appliquer, et aucune couverture au titre de cette garantie ne sera disponible, sur ou après toute vente, transfert, bail, location ou autre disposition du bateau KingFisher par l'utilisateur commercial.

Cette garantie n'est valable et applicable que si la carte d'enregistrement de la garantie fournie au moment de la vente (et disponible sur le site web "<https://kingfisherboats.com/warranty-manuals/>") est renvoyée ou soumise à KingFisher dans les 30 jours suivant la date d'achat.

Autres utilisateurs

Aucune couverture de garantie n'est fournie ou offerte à toute personne ou entité possédant ou utilisant un bateau KingFisher à tout moment autre que ce qui est indiqué ci-dessus.

Politique de garantie KingFisher

Conditions de la garantie

Cette garantie s'applique à tous les bateaux KingFisher fabriqués à partir du 1er juin 2024.

Exclusions : Nonobstant toute autre disposition de la présente garantie, cette dernière ne s'applique pas et ne fournit pas de couverture pour :

1. L'écaillage de la peinture, les rayures, les éclats, les cloques, l'écaillage, le farinage, la décoloration ou les dommages causés par des déversements de carburant ou des solvants nocifs, ou la peinture de fond antirassure.
2. Les éléments d'usure normale, y compris, mais sans s'y limiter, la peinture, les matériaux de pontage, les anodes ou les essuie-glaces.
3. La corrosion, causée notamment par des métaux dissemblables, des connexions à polarité inversée, un nettoyage ou un entretien inadéquat, des anodes usées ou de l'eau salée.
4. Les dommages résultant d'altérations ou de modifications apportées au bateau.
5. Les dommages causés par une utilisation commerciale, un accident, un vol, une mauvaise utilisation (y compris le fait de ne pas régler correctement le bateau lorsqu'il est en marche), une utilisation abusive, un manque d'entretien raisonnable et nécessaire (les registres d'entretien doivent être présentés) ou des dommages intentionnels. Le dépassement de la puissance nominale ou des capacités de charge indiquées annule toute couverture de garantie.
6. Les dommages causés par le remorquage ou le fait d'être remorqué par un autre bateau.
7. Les dommages causés par un chargement ou un déchargement inadéquat ou par la présence d'une remorque.
8. Les dommages sont survenus pendant l'entreposage, l'amarrage ou l'amarrage à un quai.
9. Dommages causés par l'obstruction d'un canal de drainage.
10. Dommages causés par un choc quelconque, y compris un échouage.
11. Fuites au niveau des fenêtres, des loquets, des écoutes et autres ouvertures.
12. Bris de glace.
13. Dommages causés aux tissus d'ameublement, aux housses de protection, à la moquette ou au bois.
14. Dommages causés par le gel de l'eau ou par des températures inférieures à zéro.
15. Perte de temps, dommages aux biens personnels, frais de transport ou autres frais encourus.
16. Tout composant non fourni et installé par KingFisher, ou tout dommage causé par l'installation d'un tel composant. Si vous n'êtes pas sûr de ce qui est monté en usine ou non, veuillez contacter votre concessionnaire KingFisher agréé le plus proche pour obtenir des éclaircissements.
17. Moteurs, moteurs hors-bord, moteurs à réaction, hélices, batteries ou remorques (voir ci-dessous).

Les pièces de composants tiers (pièces non fabriquées par KingFisher) qui ne sont pas couvertes par la garantie KingFisher d'un an offerte au propriétaire initial, peuvent faire l'objet d'une garantie supplémentaire de la part de leur fabricant respectif.

Politique de garantie KingFisher

Les politiques ou déclarations de garantie applicables qui ne sont pas livrées avec le bateau peuvent être demandées à l'usine KingFisher. Il est de la responsabilité du propriétaire de demander la couverture de la garantie des composants auprès du fabricant respectif.

Les composants tiers normalement couverts par des garanties distinctes du fabricant sont les suivants :

1. Moteurs, entraînements externes, moteurs à réaction et hélices.
2. Commandes, instruments et faisceaux de câbles fournis avec le moteur et/ou l'unité d'entraînement.
3. Batteries
4. Appareils électroniques extérieurs/intérieurs et leurs accessoires
5. Appareils électroménagers
6. Trim Tabs
7. Pompes de cale
8. Moteurs, bras et balais d'essuie-glaces.
9. Rembourrage des meubles, housses de protection, tapis et armoires.
10. Fenêtres et composants de fenêtres
11. Matériaux de pontage
12. Remorques

Exclusions et autres dispositions

- a) Dans toute la mesure permise par la loi, KingFisher décline toute responsabilité pour toute garantie ou condition de vente expresse ou implicite, y compris toute garantie implicite de qualité marchande ou d'adéquation à un usage particulier et toute condition similaire imposée par la législation.
- b) KingFisher décline toute responsabilité pour les dommages indirects, accessoires ou consécutifs, ainsi que pour les réclamations de tiers. Cette clause de non-responsabilité s'applique pendant et après la période de garantie.
- c) Cette garantie est limitée à un montant n'excédant pas le coût de la correction des défauts, et ne doit pas dépasser le moindre des deux montants suivants : (i) le prix d'achat initial du bateau KingFisher auprès d'un revendeur KingFisher agréé ; (ii) la valeur marchande actuelle du bateau KingFisher, telle que déterminée par KingFisher.
- d) KingFisher peut, à sa seule et entière discrétion, choisir de remplacer la coque ou tout composant de celle-ci faisant l'objet d'une réclamation au titre de la garantie par un produit ou un composant de remplacement, qui peut être neuf ou d'occasion et peut être d'une marque, d'un modèle ou d'une spécification différents, à condition qu'il soit dans un état et fournisse des fonctionnalités raisonnablement comparables au produit ou au composant remplacé.

Politique de garantie KingFisher

- e) À l'expiration de la période de garantie applicable, toute responsabilité de ce type prend fin.
- f) La présente garantie ne s'applique pas aux bateaux KingFisher achetés en dehors du Canada ou des États-Unis.
- g) Toute utilisation d'un bateau KingFisher en dehors du Canada ou des États-Unis annule toute couverture de garantie par la suite.
- h) En cas d'illégalité ou d'inapplicabilité de l'une des dispositions de la présente garantie au regard des lois de toute juridiction applicable, KingFisher se réserve le droit, à sa seule et entière discrétion, de choisir : (i) dissocier ces dispositions de la présente garantie sans limiter l'applicabilité de toutes les autres dispositions ; ou (ii) résilier la présente garantie et la considérer comme nulle ab initio et sans effet. Ce choix s'impose à toutes les autres parties intéressées.
- i) KingFisher peut exiger que le propriétaire accepte les conditions, les limitations, les exclusions et les dispositions de la présente garantie et renonce à toute autre réclamation concernant le bateau KingFisher, comme condition préalable à la couverture de toute réclamation au titre de la garantie.
- j) Cette garantie doit être interprétée strictement en accord avec les lois de la Colombie-Britannique, Canada, et les tribunaux de la Colombie-Britannique seront le seul et unique lieu de juridiction pour toute réclamation ou litige concernant cette garantie.

Responsabilités du propriétaire :

- a) Le propriétaire doit cesser d'utiliser tout bateau KingFisher endommagé ou tout composant de celui-ci, dès que possible, afin d'éviter que d'autres dommages ne se produisent. Le non-respect de cette obligation entraînera l'annulation de la garantie, à la seule discrétion de KingFisher.
- b) Le propriétaire doit retirer tous les objets personnels non fixés, s'assurer que les réservoirs d'eau grise et d'eau noire sont vidés et procéder à l'hivernage nécessaire s'il y a un risque de gel, avant de livrer le bateau pour réparation. KingFisher n'est pas responsable des objets perdus ou des dommages causés par le gel.
- c) Le propriétaire doit contacter son revendeur KingFisher et organiser la réparation dans les trente (30) jours suivant la découverte du défaut. Les travaux sous garantie seront effectués par un revendeur KingFisher agréé, l'usine KingFisher ou un autre centre de réparation approuvé par KingFisher.
- d) Il incombe au propriétaire de transporter le bateau vers et depuis un centre de réparation ou l'usine KingFisher pour les réparations sous garantie.
- e) Il incombe au propriétaire de remplacer les décalcomanies ou les illustrations personnalisées qui ont été retirées pour permettre la réparation sous garantie. KingFisher remplacera tout autocollant d'usine ou identification d'enregistrement endommagé ou enlevé.

Modifications de la conception :

KingFisher se réserve le droit d'apporter des modifications à la conception ou aux matériaux du produit sans être tenu d'incorporer ces modifications à tout produit déjà fabriqué ou vendu.

Informations sur la corrosion

Types courants de corrosion

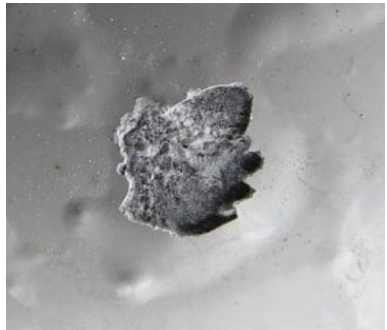
Corrosion galvanique - Type de corrosion très courant causé par le contact entre des métaux différents. On la rencontre souvent entre l'acier inoxydable et l'aluminium non protégé, mais aussi avec d'autres aciers ou alliages (matériel de pêche, pièces de monnaie, etc.) qui se retrouvent dans la cale ou dans d'autres compartiments de la coque. L'utilisation d'inhibiteurs de corrosion/de produits d'étanchéité et/ou l'isolation électrique des métaux dissemblables préviendront la corrosion galvanique. Évitez tout inhibiteur ou produit d'étanchéité contenant du graphite ou du cuivre, car ceux-ci réagissent avec l'aluminium et causent d'autres dommages. Les composés à base de zinc sont acceptables et préférables.

Corrosion caverneuse - Corrosion causée par de l'eau stagnante (salée, saumâtre ou douce), à l'interface ou à proximité immédiate de deux surfaces d'assemblage. L'eau stagnante provoque un manque d'oxygène qui déclenche une réaction électrochimique attaquant la couche d'oxyde protectrice naturelle du métal de base. Éliminez ou scellez les petites fentes, ou veillez à ce que l'eau circule ou s'écoule librement pour éviter la corrosion caverneuse.

Corrosion par piqûres - Semblable à la corrosion caverneuse, le manque d'oxygène déclenche une réaction chimique contre la couche d'oxyde protectrice naturelle, provoquant une attaque localisée. De petits trous ou "piqûres" se forment, qui peuvent ensuite se transformer en cellules de corrosion auto-entretenues, accélérant encore la perte de matériau. Évitez les situations d'eau stagnante. Faites en sorte que l'eau coule ou s'écoule librement pour éviter la stagnation.

Corrosion par cataplasme - Corrosion causée par des débris humides ou mouillés contre une surface métallique (aluminium). Les débris humides créent une solution acide qui attaque le métal de base de l'aluminium. Ce phénomène est encore accéléré par les cycles humide-sec et ressemble beaucoup à la corrosion par piqûres. Veillez à ce que les drains et les compartiments soient exempts de débris.

Corrosion par électrolyse - Corrosion causée par un courant vagabond provenant d'une source externe. Cette source externe peut provenir d'un composant électrique mal installé sur votre bateau, d'un autre bateau dans la marina ou d'une connexion à la terre de l'alimentation de quai en courant alternatif. Veillez à ce que les composants électriques soient correctement installés et/ou installez un dispositif de protection cathodique approprié, tel qu'un isolateur galvanique, si vous entreposez votre bateau dans une marina équipée d'une prise de courant de quai.



Informations sur la corrosion

Identifier et gérer la corrosion

Après chaque voyage, vous devez accorder une attention particulière à la propreté générale de votre navire. L'eau salée ou saumâtre doit être nettoyée et rincée à l'eau douce. Les endroits comme le dessous de la planche à découper, la barre arrière et les supports de downrigger en nylon sont des exemples de points de contact qui ne sont pas étanches et qui doivent être bien rincés à l'eau douce après chaque utilisation. Pour de meilleurs résultats, une première pulvérisation permet de décoller les cristaux de sel séchés, suivie d'un grand nettoyage et d'un rinçage complet, du haut vers le bas.

Les compartiments de cale doivent également être maintenus aussi propres que possible en les rinçant à l'eau douce chaque fois que vous revenez à quai. Assurez-vous que toutes les voies d'évacuation internes sont exemptes d'accumulation d'écume et de débris. Si vous remarquez qu'une poudre blanche se forme dans les crevasses, c'est le signe que cette zone a été négligée lors des précédentes tentatives de nettoyage. Nettoyez cette poudre à l'aide d'une brosse en acier inoxydable afin que l'aluminium puisse former une nouvelle couche d'oxyde. Ce type de corrosion nécessite une intervention immédiate pour enrayer la progression et ne doit pas être retardé.

Une peinture écaillée par des pierres lors du remorquage ou une éraflure causée par une planche de pont mal fixée auront également un effet négatif au contact de l'eau salée. L'aluminium exposé dans votre peinture permet à l'humidité de s'infiltrer entre la peinture et la coque. La peinture peut alors se boursouffler et s'écailler. Il est important de sceller toutes les zones exposées pour empêcher la corrosion de se former et de s'étendre.

La formation de cloques et l'écaillage de la peinture autour des fixations et des raccords, ou la présence d'une poudre blanche crayeuse, sont des signes de corrosion galvanique. Il s'agit de zones qui n'ont pas été correctement rincées lors de voyages précédents ou de zones où le mouvement d'une fixation desserrée a permis à l'eau de pénétrer et d'établir un contact entre la fixation en acier inoxydable et l'aluminium nu. Ce composant doit être enlevé et la corrosion doit être éliminée par un léger ponçage au minimum. La zone affectée devra ensuite être recouverte d'une peinture assortie. Le composant doit ensuite être réinstallé en suivant les **"Instructions d'installation d'un nouveau composant"**.

Informations sur la corrosion

Anodes sacrificielles

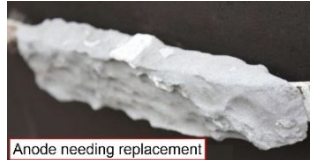
Les anodes sacrificielles ne protègent votre bateau que lorsqu'il est immergé dans l'eau. Une fois sur la terre ferme, il est essentiel de les nettoyer correctement.

Les anodes sacrificielles sont un élément essentiel de votre système de protection cathodique. L'anode est fabriquée à partir d'un métal plus "actif" que le matériau de la coque qu'elle protège. Cela signifie que l'anode se corrodera à la place du matériau qu'elle protège. Il est essentiel de bien choisir le matériau de l'anode pour assurer une bonne protection. Le choix du matériau de l'anode dépend de l'eau dans laquelle votre bateau va naviguer. Le matériau d'anode le plus polyvalent est l'aluminium. Les anodes en aluminium ont une composition différente de celle de l'aluminium de la coque de votre bateau, ce qui permet à l'anode de fournir une protection adéquate.

Matériau de l'anode	Eau salée	Eau saumâtre	Eau douce
Zinc (Zn)	✓		
Aluminium (Al)	✓	✓	✓
Magnésium (Mg)			✓

N'utilisez pas d'anodes en magnésium dans l'eau salée. Elles offrent une *surprotection*, ce qui entraîne des dommages plus graves que l'absence de protection.

Les anodes doivent être inspectées et entretenues pour conserver leur efficacité maximale. Des nettoyages répétés tout au long de la saison à l'aide d'une brosse métallique peuvent s'avérer nécessaires pour éliminer toute accumulation qui pourrait se former. Ne peignez PAS vos anodes, cela les rendrait inefficaces. Les anodes doivent être inspectées et nettoyées tous les deux mois. Au fur et à mesure que les anodes se consomment, elles perdent leur niveau de protection. Vous devez remplacer vos anodes lorsqu'elles sont corrodées à la moitié de leur taille d'origine ou lorsque vous avez accumulé douze mois d'immersion dans l'eau salée. Lorsque les anodes sont nettoyées ou remplacées, il faut également vérifier qu'elles ont une bonne continuité avec la coque. Le nettoyage de la peinture ou des accumulations sur la zone de montage de l'anode permet d'assurer une liaison électrique correcte. Une fois l'anode installée, vérifiez-la à l'aide d'un multimètre réglé sur la plus petite échelle d'ohms (Ω). La résistance entre l'anode et le matériau de la coque doit être inférieure à un ohm. Une résistance de zéro ohm est préférable.



Informations sur la corrosion

Protection galvanique contre le courant de quai

Un isolateur galvanique est présent sur tous les modèles équipés d'un système d'alimentation à quai d'au moins 30 A, et est installé juste après la connexion à l'alimentation à quai du navire. Les signaux peuvent passer par ce circuit isolé galvaniquement, mais les courants vagabonds, tels que les différences de potentiel de terre ou les courants induits par le courant alternatif et le courant continu, sont bloqués.

Acier inoxydable

L'acier inoxydable est un acier à base de fer, contenant du chrome, du nickel et d'autres alliages. Il *résiste à la* corrosion, mais n'est pas à l'épreuve de la corrosion. Comme l'aluminium nu, il développe une couche d'oxyde protectrice et si cette couche est compromise par une humidité stagnante, elle peut déclencher le même processus de corrosion que l'aluminium. Un autre élément à prendre en compte avec l'acier inoxydable est l'utilisation d'outils en acier sur ou autour de l'acier inoxydable. Toute abrasion ou rayure de l'acier inoxydable causée par des outils qui ne sont pas en acier inoxydable entraînera une "rouille" superficielle due au transfert du fer de l'outil à la surface de l'acier inoxydable. Veillez à ce que l'eau coule ou s'écoule librement afin d'éviter toute stagnation, et polissez les marques d'outils ou les abrasions.

Instructions pour l'installation d'un nouveau composant

Si un accessoire ou un ajout à votre bateau se détache, cela augmente le risque de corrosion. Vérifiez régulièrement vos fixations. Pour installer ou remplacer des composants de manière sûre et efficace, suivez les instructions ci-dessous.

1. Placer le composant en veillant à ce qu'il n'y ait pas d'obstacles à l'arrière de l'emplacement de montage.
2. Percez et ébavurez les trous. Nettoyer toutes les limailles métalliques.
3. Appliquer une bonne quantité d'inhibiteur de corrosion (revêtement anticorrosion Eck ou équivalent) entre toutes les surfaces planes.
4. Appliquer une quantité généreuse d'inhibiteur de corrosion sur les filets de vis, les rivets ou les interfaces entre l'acier inoxydable et l'aluminium.
5. Assembler et nettoyer l'excédent d'écrasement.
6. Pour de meilleurs résultats, suivre les instructions d'installation recommandées par les fabricants d'inhibiteurs de corrosion.



WARNING

L'utilisation, l'entretien et la maintenance d'un bateau de plaisance peuvent exposer certaines personnes à des substances chimiques dangereuses, notamment les gaz d'échappement, le monoxyde de carbone et les phtalates et le plomb.

Ces substances sont reconnues par l'État de Californie comme pouvant causer le cancer, des malformations congénitales ou d'autres troubles de la reproduction. Pour minimiser l'exposition, il est recommandé d'éviter d'inhaler les gaz d'échappement, d'effectuer l'entretien du bateau dans un endroit bien ventilé et de porter des gants ou de se laver fréquemment les mains lors des travaux d'entretien. Pour plus d'information, consultez le site www.P65warnings.ca.gov/marine.



KINGFISHER



BUILDING GREAT BOATS SINCE 1959.

CONSTRUCTEUR DE BATEAUX EXCEPTIONNELS DEPUIS 1959.

Center of Excellence / Centre d'excellence

8160 Highland Road
Vernon, BC V1B 3W6
TF: 1-888-545-9171

kingfisherboats.com

